



# Relatório de **SUSTENTABILIDADE** 2022



**TAURUS™**  
COMPROMISSO COM A EXCELÊNCIA



# SUMÁRIO

2.1

2.2

2.3

2.4

# MENSAGEM DO CONSELHO DE ADMINISTRAÇÃO

GRI 2-22

A Taurus passou por importantes transformações nos últimos anos, sendo hoje uma empresa renovada e com processos eficientes após grandes investimentos em tecnologia e inovação. Em 2022, a empresa iniciou mais uma etapa em sua trajetória, com o desenvolvimento de ações relativas à pauta ESG (sigla em inglês para “ambiental, social e governança corporativa”) em seus projetos, processos e decisões estratégicas, tendo em vista a obtenção de sólidos resultados a longo prazo.

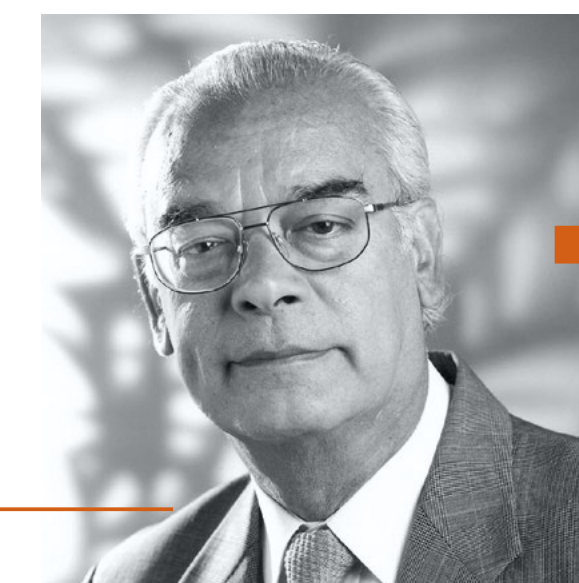
Estamos agora em pleno processo de consolidação da cultura organizacional em matéria de ESG, ação fundamental para garantirmos aos colaboradores, clientes, fornecedores e sociedade em geral uma produção com maiores ganhos e menores custos, gerando valores aos *stakeholders* e benefícios à comunidade. Todas as ações vinculadas ao ESG são focadas no desenvolvimento de pessoas, investimen-

to em tecnologia e inovação e engajamento em um ambiente colaborativo – os três pilares elencados pela Taurus para a consolidação do ESG –, resultando em comprometimento com a sustentabilidade, responsabilidade social e gerenciamento correto de todas as suas ações.

Nosso empenho nessa consolidação da cultura ESG está refletido na criação de um setor e equipe dedicada a esse fim, que trabalha em estreita colaboração com o Comitê ESG, composto pela alta direção da Taurus, e assegura, desse modo, que todas as suas atividades estejam alinhadas às decisões estratégicas da empresa. Essas práticas – que reforçam os investimentos em tecnologia e inovação no tocante a equipamentos e processos – contribuem também para o uso de novos materiais em parceria com centros de pesquisa de universidades e de outras empresas, promovendo ganhos para toda a economia brasileira.



**Em 2022, a empresa iniciou mais uma etapa em sua trajetória, com o desenvolvimento de ações relativas à pauta ESG em seus projetos, processos e decisões estratégicas.**



**Jorio Dauster Magalhães e Silva**  
Presidente do CA (Independente)

Quando da sua reestruturação, a Taurus se consolidou em termos de governança e redobrada atenção às questões ambientais e sociais, o que justifica seu crescente destaque como uma grande indústria estratégica de defesa nacional e uma das maiores fabricantes de armas leves do mundo.

# MENSAGEM DO PRESIDENTE

GRI 2-22

Nos últimos quatro anos, desde que começou nossa gestão na Taurus, fizemos uma reestruturação em todos os processos operacionais, administrativos e comerciais. Agora chegou a hora de olhar para o ESG e estamos muito empolgados, pois a Taurus está sendo pioneira em seu setor. A Taurus, como uma Empresa Estratégica de Defesa (EED), nomeada pelo Ministério da Defesa em 2013, e, conseqüentemente, integrante da Base Industrial de Defesa brasileira (BID), é essencialmente ESG, pois estamos falando de segurança nacional, de desenvolvimento da economia e de apoio ao desenvolvimento de novas tecnologias. Quando falamos de segurança nacional, de segurança pública, de segurança das pessoas, falamos em assegurar a paz, a estabilidade e a sustentabilidade social através da defesa da liberdade, dos direitos humanos e da ética; e quando falamos do desenvolvimento de novas tecnologias, devemos lembrar que as principais tecnologias do mundo vieram do setor aeroespacial e defesa: internet, GPS, fibras óticas, lentes

de proteção UVA/UVB, microchips, teflon, satélites, micro-ondas, os VANT (veículos aéreos não tripulados, que no mercado civil são popularmente conhecidos como drones), assistentes pessoais virtuais, dentre tantas outras.

O processo de ESG vem agregar novas ideias para as ações que nossa gestão já vem adotando. Um exemplo foram as práticas realizadas no auge da pandemia, em que tomamos o conhecimento de um projeto da Universidade Federal do Rio Grande do Sul de face-shield (escudo facial para proteger contra o contágio pelo coronavírus), e a Taurus imediatamente começou a produzir esses face-shields em parceria com o Exército Brasileiro e a distribuí-los para todo o Brasil, sem custo algum. Foram mais de meio milhão de peças. Nós também duplicamos a capacidade de UTIs na cidade de São Leopoldo (RS) com respiradores e bombas de infusão, buscando contribuir para as necessidades do município, entre várias outras ações.



**A Taurus é essencialmente ESG, pois estamos falando de segurança nacional, de desenvolvimento da economia e de apoio ao desenvolvimento de novas tecnologias.**

**Salésio Nuhs**  
CEO da Taurus

O ESG, além dos benefícios sociais e ambientais, agrega valor, podendo trazer retornos financeiros para a empresa na área de tecnologia e inovação e também na área operacional (por exemplo, com o uso de energias renováveis ou as práticas de reuso de efluentes), contribuindo com a redução de despesas operacionais. As melhores práticas permitirão que a empresa obtenha retorno financeiro no curto, médio e longo prazo, além de contar com colaboradores mais qualificados e equipamentos e tecnologias mais modernos.



Pensando nisso, após a avaliação quanto ao posicionamento ESG da companhia feito pela consultoria Ernst & Young, decidimos montar uma área específica para implementar essa cultura: não temos interesse em simplesmente emitir um relatório de sustentabilidade, mas sim de tratar o assunto formalmente na empresa, incorporando esse conceito na cultura na Taurus. Esta área está atenta para identificar possíveis práticas que estejam gerando algum dano ESG e trabalhando, junto a uma equipe multidisciplinar, para correção ou mitigação destas situações. Para garantir o posicionamento estratégico destas ações, criamos um Comitê ESG, formado pela diretoria executiva e gestores de áreas estratégicas, que atuam para que os projetos sejam mensurados de forma mais assertiva e gerem melhores resultados. O objetivo é reforçar as ações ESG que a empresa já aplicava e implementar novas iniciativas pensando no desenvolvimento das pessoas, investimento em tecnologia e inovação, em um ambiente colaborativo entre pessoas, empresa e sociedade.

A Taurus faz forte investimento em tecnologia e inovação promovendo impactos positivos na economia, na sociedade e no meio ambiente. Esse aporte possibilita o aumento da qualificação das pessoas, torna os processos mais eficientes e reduz a geração de re-

síduos e efluentes e a emissão de poluentes, além de promover a economia de energia e agregar valor às reservas minerais brasileiras. Como exemplo, temos o desenvolvimento de materiais à base de grafeno e nióbio, gerando empregos e incentivando programas de inclusão social, pontos fundamentais das aplicações de boas práticas ESG.

O caminho que nos trouxe até esse ponto foi pavimentado com cuidado, fazendo da Taurus, hoje, uma empresa bem estruturada, que conta com processos sólidos de gestão, de operação e de governança corporativa, assim como um planejamento estratégico bem definido para os próximos anos baseado no desenvolvimento de pessoas, investimento em tecnologia e inovação e foco em um ambiente colaborativo junto à sociedade. Só chegamos nessa posição porque temos o apoio de nossos acionistas, o contínuo acompanhamento e direcionamento de nosso Conselho de Administração, a confiança de nossos parceiros e clientes e o trabalho de toda a equipe de colaboradores da Taurus, no Brasil e nos EUA. Agradeço a todos por seguirem conosco nesse caminho de sucesso. É um orgulho e um feito muito importante completar 83 anos de história no Brasil. São poucas as empresas no país que conseguem comemorar uma data como essa com suces-

so, motivos para alegria e muita história para contar, como a Taurus. O touro, símbolo da empresa, desde a antiguidade representa força e vigor, e é isso que nos orienta na gestão desta companhia.

As profundas transformações – incluindo a nova pauta ESG – asseguram um patamar diferenciado à multinacional brasileira, tanto no mercado nacional quanto no internacional. Todas essas ações também estão sendo incorporadas em nossas unidades de produção dos EUA e na Índia. Tenho convicção que esse novo momento da empresa, alinhado ao nosso planejamento estratégico para os próximos anos, colocará a Taurus em destaque, não só no mercado em que atua, mas também numa posição estratégica global com responsabilidade ambiental, social e economicamente sustentável para as futuras gerações.



**Salésio Nuhs**  
CEO da Taurus



# 1

## A EMPRESA

GRI 2-1 e 2-6

- 1.1** Quem Somos **1.2** Presença Global
- 1.3** Estrutura Societária **1.4** Nossos Negócios
- 1.5** Missão, Visão e Valores





**Em 1939,**  
surge a Forjas  
Taurus (atual  
Taurus Armas S.A.)



Investimentos em  
tecnologia, inovação  
e desenvolvimento  
de pessoas

**otimizam a  
operação da  
empresa**



Uma inteligência  
de mercado bem  
estruturada, focando  
no desenvolvimento  
de novos materiais e  
produtos, agindo com

**flexibilidade,  
agilidade e  
eficiência**



**Empresa  
reconhecida**

pela qualidade de  
seus produtos, com  
sólidos resultados  
obtidos a partir de  
uma operação bem  
estruturada e moderna



**Empresa Estratégica  
de Defesa,** comprometida  
com a Política de Defesa  
Nacional (PDN)

## 1.1. QUEM SOMOS

**A TRAJETÓRIA  
PERCORRIDA PELA  
TAURUS MOSTRA  
UMA HISTÓRIA DE  
FORÇA E VIGOR.**

→ [Clique aqui para acessar o vídeo.](#)

A Taurus foi fundada em novembro de 1939 e, com 83 anos de história, é hoje uma empresa reconhecida pela qualidade de seus produtos, com sólidos resultados obtidos a partir de uma operação bem estruturada e moderna.

A trajetória percorrida pela Taurus mostra uma história de força e vigor – representada pelo Touro, símbolo da empresa – que a levou a se tornar a maior vendedora de armas leves do mundo. Esse sucesso é conquistado através da formação de uma inteligência de mercado bem estruturada, focando no desenvolvimento de novos materiais e produtos, agindo com flexibilidade, agilidade e eficiência. Investimentos em tecnologia, inovação e desenvolvimento de pessoas otimizam a operação da empresa, que entrega resultados com alta produtividade, baixo custo e produtos com maior valor agregado, componentes essenciais para o resultado global da companhia e consequente remuneração aos investidores e acionistas.

Com fábricas no Brasil, EUA e Índia e presente em mais de 100 países, a Taurus conquistou, ao longo de sua trajetória de sucesso, marcos históricos importantes, como os descritos a seguir.



## ANOS 30

O ambiente político e econômico estava repleto de incertezas, pois a conjuntura europeia apontava para iminentes conflitos que acabariam por afetar toda a geopolítica mundial. Apesar de esses temores chegarem ao Brasil, o ambiente econômico nacional se mostrava propício ao empreendedorismo: o país havia sido uma das primeiras nações a superar as dificuldades da Crise de 29 e o governo de Getúlio Vargas procurava investir forte no desenvolvimento industrial brasileiro. É em tal contexto que, em **1939**, surge a Forjas Taurus (atual Taurus Armas S.A.).

A Forjas Taurus Ltda. nasce quando os amigos João Kluwe Júnior, Ademar Orlando Zanchi, Oscar Henrique Purper, Eugênio Ervin Hausen, Herbert Müller e João Guilherme Wallig decidem criar a própria empresa. Encomendaram o maquinário da Alemanha. No entanto, com o início da Segunda Guerra, as compras foram suspensas. Como não existiam fornecedores no Brasil, os empresários decidiram fabricar suas próprias máquinas, a princípio destinadas apenas ao consumo interno, e mais tarde, comercializadas para outras empresas.

Na esteira da Guerra, o fornecimento de petróleo foi comprometido, forçando a empresa a construir fornos de gaseificação. Com a escassez do aço, a Taurus passou a confeccionar produtos com sucata.

## ANOS 40

Com o fim da Segunda Guerra, a importação de máquinas ficou mais fácil e mais barata. Isto dificultou a comercialização dos produtos nacionais. Diante do novo cenário, a empresa voltou ao seu objetivo original, redirecionando investimentos e começando a fabricar revólveres e ferramentas manuais. Em 27 de junho de **1949**, a Forjas Taurus (atual Taurus Armas S.A.) transformou-se em uma Sociedade Anônima, dando início a um novo ciclo de crescimento.

**1949**

Forjas Taurus transformou-se em uma Sociedade Anônima, dando início a um novo ciclo de crescimento

## ANOS 50

A fabricação e a venda de armas se intensificam e, em pouco tempo, a produção e a demanda crescem. O parque industrial da companhia é ampliado e tem início a construção de uma nova fábrica.

## ANOS 60

Concluída a ampliação do parque industrial, foi construída uma nova fábrica, na zona norte de Porto Alegre. Entretanto, a década de 60 foi marcada por grandes tensões políticas no país, que resultaram em regulamentação extremamente rígida para a comercialização de armas.

## ANOS 70

No início dos anos 70, a Forjas Taurus (atual Taurus Armas S.A.) passou seu controle acionário para uma empresa estrangeira. Em **1977**, as ações da Taurus voltaram ao controle de uma empresa nacional, a Polimetal – Indústria e Comércio de Produtos Metálicos Ltda.



## ANOS 80

Em julho de **1980**, foi adquirida a totalidade das ações da subsidiária brasileira da Indústria e Comércio Beretta S.A., de capital italiano, sediada em São Paulo, especializada na fabricação de pistolas e metralhadoras. Com isso, a Taurus passou a imprimir a sua marca em pistolas semiautomáticas, aumentando ainda mais sua capacidade de produção e linha de produtos.

Em **1981**, nascia a Taurus International Manufacturing Inc. (TIMI), em Miami, Flórida, EUA, criada para impulsionar o crescimento no mercado norte-americano. Dois anos depois, surgia a Taurus Blindagem Ltda., empresa do grupo responsável pela produção de escudos e coletes à prova de balas.



### 1981

Nascia a Taurus International Manufacturing Inc. (TIMI), em Miami, Flórida, EUA, criada para impulsionar o crescimento no mercado norte-americano

**EM 1994, O INMETRO APROVOU O SELO ISO 9000 SÉRIE 9001 PARA A TAURUS. POSTERIORMENTE, O UNDERWRITES LABORATORIES (UL) RATIFICOU A CERTIFICAÇÃO, COM RECONHECIMENTO NOS ESTADOS UNIDOS.**

## ANOS 90

Em **1994**, o Inmetro aprovou o selo ISO 9000 série 9001 para a Taurus. Posteriormente, o Underwrites Laboratories (UL) ratificou a certificação, com reconhecimento nos Estados Unidos. A certificação ISO 9000 do Instituto Brasileiro de Qualidade Nuclear (IBQN) veio em **1995**, junto com a certificação do Rheinisch Westfälischer Technischer Überwachungsverein (RWTÜV) de Essen, Alemanha.

## ANOS 2000

Em **2008**, a empresa investiu na ampliação da produção de armas longas na unidade de São Leopoldo.

## ANOS 2010

Em **2011**, foi realizada importante reestruturação societária, que alterou a composição do capital social. A companhia passou a ser caracterizada como uma corporação com controle difuso, porém com um acionista de referência. Além disso, teve início amplo processo de aprimoramento da governança corporativa, com a adesão, em julho de **2011**, ao Nível 2 de governança corporativa da B3, com as decorrentes vantagens e garantias asseguradas aos seus acionistas, incrementando sua imagem institucional no mercado de capitais.

Em **2013**, os ajustes em termos de produção industrial tiveram continuidade com a transferência, no Brasil, da unidade industrial da Steelinject (injetados metálicos) para São Leopoldo (RS), empresa adquirida no ano de **2012**.

Em **2014**, foi realizada a homologação do aumento de capital em Assembleia Geral Extraordinária, e a Companhia Brasileira de Cartuchos (CBC) passa a ser acionista majoritário da Forjas Taurus S.A.





RS2022

Em fevereiro de **2015**, após a aprovação do CADE, a CBC passa a exercer seus direitos políticos como controladora da Forjas Taurus S.A. (atual Taurus Armas S.A.).

Em **2016**, inicia-se o processo de mudança estrutural na operação da companhia, começando com a transferência da fábrica de Porto Alegre, incluindo a área administrativa, para São Leopoldo, consolidando em uma única unidade industrial a produção de armas no Brasil, além da unidade nos EUA. Outro destaque foi a adoção do sistema ERP SAP, visando controles mais eficientes, além do gerenciamento de informações e sinergias.

Em **2017**, a Taurus completa a unificação de suas plantas em São Leopoldo.



## 2018

A nova e atual gestão da Taurus teve início no Brasil. Essa gestão foi responsável por toda a reestruturação, que trouxe novos fundamentos para a companhia

A nova e atual gestão da Taurus teve início, no Brasil, no ano de **2018**. Essa gestão foi responsável por toda a reestruturação, que trouxe novos fundamentos para a companhia. Foi criado um novo plano estratégico, que tinha por objetivos recuperar os indicadores operacionais e financeiros e posicionar a Taurus entre as maiores e melhores fabricantes de armas leves do mundo. A dívida da companhia foi reperfilada, alongando seu prazo de pagamento. Teve início uma nova fase que levou à rápida mudança do perfil da Taurus.

O processo industrial foi revisto e os fornecedores reavaliados. Um processo de produção robusto foi instalado, amparado por um processo de qualidade integrado e aliado a um processo de logística interna, o que garantiu uma produção estável e com qualidade assegurada. O portfólio de produtos foi totalmente revisto, e os lançamentos de produtos voltaram a fazer parte do dia a dia das operações. O mercado respondeu de forma muito positiva à qualidade dos produtos, o que permitiu à Taurus reconquistar rapidamente a credibilidade junto aos consumidores.

Em **2019**, foi iniciado o processo de reestruturação nos EUA. Toda a gestão da operação norte-americana, inclusive o CEO, foi alterada. A unidade de produção

norte-americana foi transferida da Flórida para a Geórgia. A operação nos Estados Unidos passou a ser produtiva e entregar resultados de acordo com o plano estratégico global.

## ANOS 2020

Segue firme a estratégia de redução de custos, busca por parcerias, lançamento de novos produtos, redução de endividamento e geração de patrimônio líquido positivo, depois de 5 anos. A Taurus consolidou novo patamar de resultados, com recordes em todos os seus indicadores operacionais e econômico-financeiros. A fotografia desse momento mostra uma empresa bem diferente daquela de apenas três anos antes, indicando que o planejamento estratégico adotado – com novos padrões de gestão, processos de produção robustos e adequada estrutura de logística e de distribuição – teve excelentes resultados.

Na construção do atual perfil da companhia, o investimento em pesquisa e desenvolvimento é peça-chave, permitindo oferecer ao mercado produtos que atendam aos anseios do consumidor. A companhia unificou a engenharia do Brasil e dos EUA e foi criado o





RS2022

Centro Integrado de Tecnologia e Engenharia (CITE). A equipe nos EUA tem a missão de reportar o que o consumidor está desejando em termos de inovação, e a equipe do Brasil transforma isso em produtos. Essa estratégia contribuiu para a Taurus conquistar vários prêmios internacionais de qualidade e inovação.

Em **2020**, por uma necessidade estratégica, foi criada uma *joint venture* com a Joalmi Indústria Metalúrgica Ltda. para fabricação e comercialização de carregadores e outros componentes estampados de armas leves. A produção foi iniciada naquele mesmo ano, acabando com a dependência da Taurus de fornecimento de estrangeiros. Outra decisão estrategicamente importante para o plano de internacionalização da Taurus foi a *joint venture* firmada com o grupo siderúrgico indiano Jindal, visando a participação no “*Make in India*”, projeto de transferência de tecnologia do governo indiano, aspirando ser o segundo maior *budget* de defesa do planeta.

Ainda em **2020**, com o intuito de centralizar a produção dos componentes estratégicos dos produtos em um único complexo industrial, teve início a construção do condomínio industrial da Taurus. Grandes fornecedores da companhia foram instalados no

## EM 2021, O OBJETIVO ESTRATÉGICO DE SER O MAIOR VENDEDOR DE ARMAS LEVES DO MUNDO FOI CONQUISTADO, EFETIVANDO-SE A LIDERANÇA MUNDIAL DA TAURUS.

condomínio (como a *joint venture* de carregadores), proporcionando importante ganho em termos de garantia de abastecimento, qualidade, logística e custo.

Em **2021**, o objetivo estratégico de ser o maior vendedor de armas leves do mundo foi conquistado, efetivando-se a liderança mundial da Taurus. Em termos de estratégia, naquele ano o foco esteve voltado para a ampliação da produção, preparando a companhia para atender às novas demandas previstas para os anos seguintes. Inovação é palavra-chave.

Foi adquirida uma área de 100 mil m<sup>2</sup> ao lado da unidade industrial de São Leopoldo (RS) para dar continuidade aos investimentos em estrutura física, pesquisa & desenvolvimento e renovação do parque fabril, de acordo com agressivo plano de automação industrial.

Com o objetivo de estreitar o relacionamento direto com o consumidor, foi desenvolvido um projeto de franquias, e criada a primeira loja AMTT (Armas, Munições, Tiro e Treinamento): em novembro de **2021** foi inaugurada em Brasília a primeira loja-conceito e, em novembro de **2022**, a segunda loja, esta na cidade de São Paulo.

A estratégia de focar em P&D, com o desenvolvimento de novos produtos que incorporam tecnologia e processos industriais eficientes, agregando valor às reservas naturais do país, assim como os investimentos que vêm sendo feitos, se confirma acertada com os resultados e destaques obtidos no mercado mundial. Desta forma, a Taurus, com ações concretas de comprometimento socioambiental, está se consolidando com uma Empresa Estratégica de Defesa ESG no mercado.

**2021**

Com o objetivo de estreitar o relacionamento direto com o consumidor, foi desenvolvido um projeto de franquias, e criada a primeira loja AMTT (Armas, Munições, Tiro e Treinamento)

→ [Clique aqui para acessar o vídeo.](#)





A Taurus, com ações concretas de comprometimento socioambiental, está se consolidando com uma Empresa Estratégica de Defesa ESG no mercado.



## 1.2. PRESENÇA GLOBAL

Sediada em São Leopoldo, no Rio Grande do Sul, e com mais duas unidades produtivas – uma em Bainbridge, na Geórgia (EUA), e outra no estado de Haryana, na Índia –, a Taurus possui um completo portfólio de produtos composto por revólveres, pistolas, armas táticas e armas longas esportivas, atendendo aos mercados civil, militar e policial no Brasil e em mais de 100 países. A companhia emprega mais de 3.000 pessoas e movimenta uma grande cadeia de fornecedores, que geram milhares de empregos indiretos.



Atendendo aos mercados civil, militar e policial **no Brasil e em mais de 100 países**



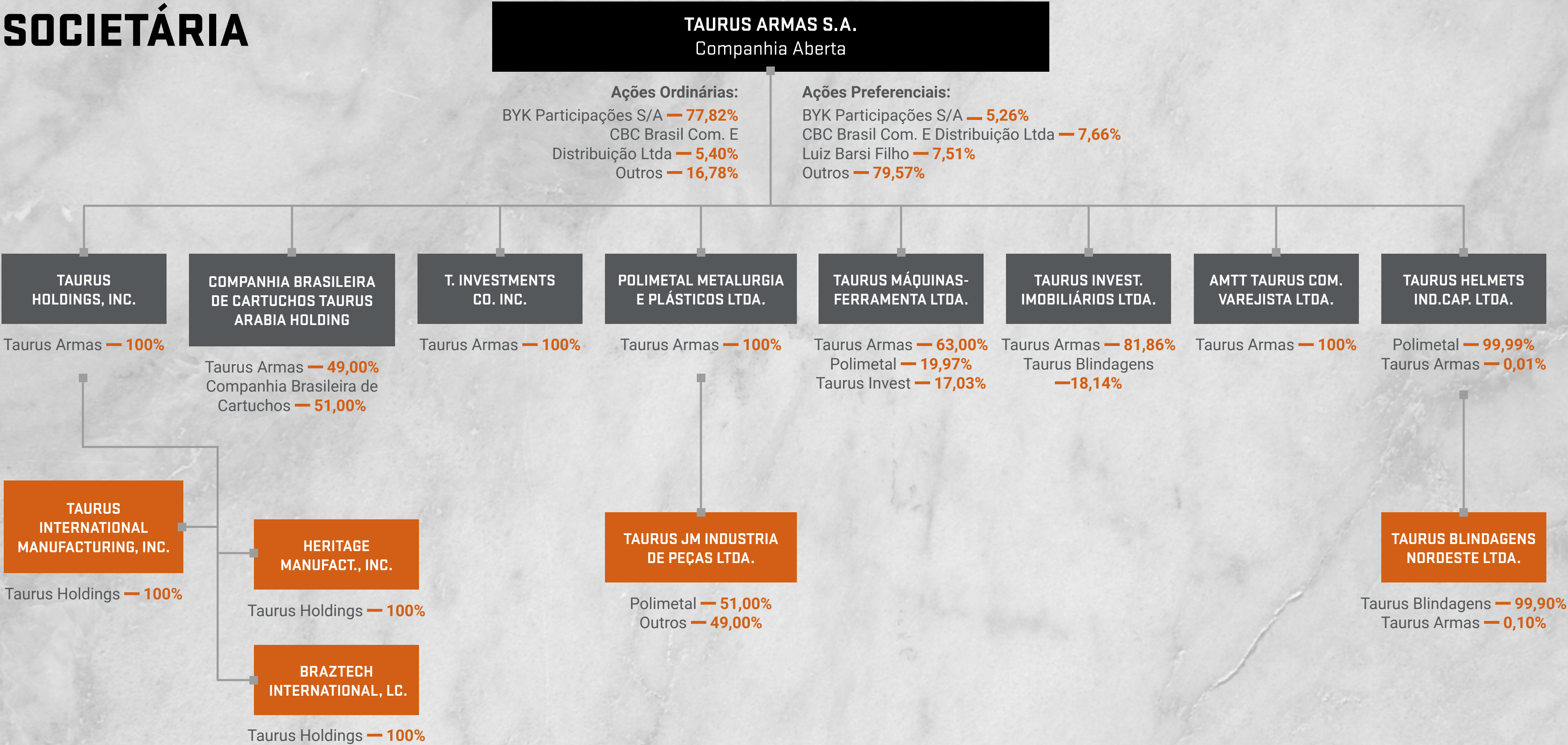
A companhia emprega mais de **3.000 pessoas**

→ [Clique aqui para acessar o vídeo.](#)





# 1.3. ESTRUTURA SOCIETÁRIA





## 1.4. NOSSOS NEGÓCIOS

A Taurus é líder mundial na fabricação de revólveres e uma das maiores produtoras de pistolas, além de ser a maior vendedora de armas leves e a marca mais importada no exigente mercado dos Estados Unidos.

A Taurus é uma Empresa Estratégica de Defesa, comprometida com a Política de Defesa Nacional (PDN), com foco no setor de segurança pública e privada e na legítima defesa das pessoas. Portanto, as vendas têm importante grau de correlação com os investimentos dessa área, tanto no Brasil como nos demais países em que a Taurus atua.



**Empresa Estratégica de Defesa,** comprometida com a Política de Defesa Nacional (PDN)

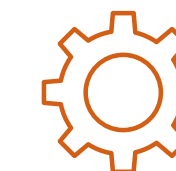


**Foco no setor de segurança pública e privada** e na legítima defesa das pessoas



### ARMAS

O portfólio da Taurus contempla várias plataformas de revólveres e pistolas, de vários calibres, diversos modelos de armas táticas voltados aos mercados militares e policial e armas longas esportivas. As operações são realizadas nas unidades industriais do Brasil, em São Leopoldo (RS), e dos Estados Unidos, no estado da Geórgia, e futuramente, no estado de Haryana, na Índia.



A companhia possui uma unidade de produção de peças de metal injetadas (M.I.M. ou *Metal Injection Molding*), **aumentando a confiabilidade e garantia dos produtos**

### M.I.M - METAL INJECTION MOLDING

Estrategicamente, além da produção de armas e acessórios, a companhia possui uma unidade de produção de peças de metal injetadas (M.I.M. ou *Metal Injection Molding*), aumentando a confiabilidade e garantia dos produtos. A produção é direcionada ao atendimento das empresas do Grupo, e o excedente de produção a terceiros.

### CAPACETES

O segmento de capacetes tem produção na unidade da Taurus Helmets Indústria de Capacetes Ltda., em Mandirituba (PR). A operação é voltada para a produção e comercialização de capacetes de segurança para uso em motocicletas e afins.



## 1.4.1. EXPANSÃO DOS NEGÓCIOS

Em janeiro de 2020, foi assinado acordo definitivo para criação de *joint venture* com a Jindal Group, maior fabricante de aço da Índia e uma das dez maiores do mundo, para atendimento ao projeto “*Make in India*”, que visa estimular o investimento estrangeiro direto (IDE), proteger a propriedade intelectual, facilitar a realização de negócios e melhorar a classificação da Índia no ranking Facilidade de Negócios do Banco Mundial, além de promover o desenvolvimento de corredores industriais e construção de cidades inteligentes com tecnologia de ponta e comunicação de alta velocidade, bem como avançar a tecnologia de fabricação de armas naquele país. O projeto da fábrica no país está em fase de conclusão.

**CRIAÇÃO DE *JOINT VENTURE*  
COM A JINDAL GROUP, MAIOR  
FABRICANTE DE AÇO DA ÍNDIA E  
UMA DAS DEZ MAIORES DO MUNDO,  
PARA ATENDIMENTO AO PROJETO  
“*MAKE IN INDIA*”.**

Para a expansão das operações industriais, visando a ampliação da capacidade de produção até 2025, em 2021 foi adquirida área de 100 mil m<sup>2</sup>, localizada ao lado da unidade industrial de São Leopoldo. Novas instalações serão construídas no terreno e incorporadas ao atual complexo industrial da Taurus, preparando a companhia para dar continuidade aos investimentos em estrutura física, pesquisa & desenvolvimento e renovação do parque fabril, de acordo com agressivo plano de automação industrial.

Em 2021, teve início a expansão do complexo industrial em São Leopoldo, com a construção do Condomínio de Fornecedores. A infraestrutura da obra foi entregue em dezembro de 2021 e tem o intuito de centralizar, em um único complexo industrial, a produção dos componentes estratégicos dos produtos, proporcionando importante ganho em termos de garantia de abastecimento, qualidade, logística e custo.



## 1.5. MISSÃO, VISÃO E VALORES

### MISSÃO

Desenvolvimento de pessoas para projetar, desenvolver e fabricar produtos voltados à defesa e segurança da sociedade com excelência na entrega de soluções inovadoras e sustentáveis.

### VISÃO

Manter-se como a maior fabricante de armas leves do mundo rentabilizando os acionistas com foco no crescimento sustentável e responsabilidade socioambiental.



### VALORES



**Nosso jeito:** simplicidade e agilidade em tudo que fazemos;



**Pessoas motivadas:** desenvolver e formar equipes de trabalho movidas pelo desafio de fazer mais e melhor;



**Tecnologia e Inovação:** a busca incessante por soluções voltadas para o constante aperfeiçoamento e efetividade dos nossos produtos e serviços;



**Segurança:** bem maior que orienta nossas ações e atitudes na relação com nossos colaboradores, clientes e comunidades;



**Respeito:** aos nossos colaboradores e clientes, nacionais e internacionais, razão da nossa existência e para quem devemos total atenção;



**Ética e Transparência:** valores inegociáveis que garantem o cumprimento das legislações aplicáveis a todas as nossas operações;



**Orgulho:** de contribuir para o desenvolvimento do nosso país e da nossa sociedade.



# 2

## ESG – COMPROMETIMENTO COM A SUSTENTABILIDADE

GRI 2-2, 2-3, 2-4, 2-5, 2-29, 2-30, 3-1, 3-2 e 3-3

2.1 Propósito 2.2 Compromissos

2.3 Engajamento de *Stakeholders* 2.4 A Materialidade



A Taurus, Empresa Estratégica de Defesa e maior vendedora de armas leves do mundo, completou 83 anos em 2022 e se mostra pronta para um futuro inovador. Com uma trajetória de sucesso em seu segmento de atuação, a companhia continua a se reinventar e a trazer novidades para dentro e fora da empresa. Os aspectos pessoas e tecnologia & inovação se somam ao engajamento de um ambiente colaborativo para formar o tripé que sustenta a visão ESG Taurus.

Como Empresa Estratégica de Defesa, a Taurus é, essencialmente, voltada para os temas ESG. A segurança nacional, a segurança pública e a segurança das pessoas são temas relacionados à estabilidade e sustentabilidade social, por meio da defesa da liberdade, dos direitos humanos e da ética. Mais uma vez, a Taurus está sendo pioneira em seu setor, implantando a cultura ESG, trazendo para dentro da companhia essa questão de maneira formal.

Este relatório de sustentabilidade apresenta informações relacionadas às unidades Taurus e Polimetal Metalurgia e Plásticos Ltda., localizadas na cidade de São



Leopoldo, no estado do Rio Grande do Sul, referente ao período de janeiro a dezembro de 2022; logo, quando citadas as informações da Taurus, entende-se que se trata de Taurus e Polimetal de forma global. A empresa também possui publicação referente às demonstrações financeiras, com divulgações trimestrais dos resultados, no site → [www.taurusri.com.br](http://www.taurusri.com.br). Todas as empresas do grupo estão contempladas no Formulário de Referência.

Considerando-se que se trata do primeiro ano de divulgação deste relatório, foi definida a realização de um único documento para todo o ano de 2022, com o intuito de levantar todas as ações realizadas pela empresa e firmar um contrato de revisão do material junto à consultoria Ernst & Young. A frequência de publicação do relatório de sustentabilidade poderá ser revista conforme estratégia da empresa.

A publicação do Relatório de Sustentabilidade 2022 é realizada após a divulgação dos resultados anuais da Taurus no mês de abril/23. Para esclarecimentos das informações relatadas, entrar em contato pelo e-mail → [esg@taurus.com.br](mailto:esg@taurus.com.br).





A diretoria executiva da Taurus está envolvida em todas as **definições estratégicas da empresa**



A Taurus possui **ações de diálogo** para promover a aproximação junto aos funcionários



A Taurus definiu a implementação de um setor dedicado à **tratativa dos temas ESG**



A Taurus desenvolve um **conjunto de atividades sustentáveis** com o objetivo de preservar o planeta



Foram selecionadas pessoas-chave das operações para condução de entrevistas focando nos **frameworks e temáticas ESG**

## 2.1. PROPÓSITO

**AS AÇÕES VINCULADAS AO ESG VISAM O DESENVOLVIMENTO DE PESSOAS, INVESTIMENTO EM TECNOLOGIA E INOVAÇÃO E ENGAJAMENTO EM UM AMBIENTE COLABORATIVO.**

O propósito da Taurus é se consolidar como uma Empresa Estratégica de Defesa ESG no mercado, apresentando ações concretas de comprometimento socioambiental, mantendo a liderança mundial no segmento de revólveres e prosseguindo como um dos maiores fabricantes de pistolas e o maior vendedor de armas leves do mundo, por meio do desenvolvimento de produtos com tecnologias inovadoras.

Com o intuito de firmar esse propósito e a cultura ESG na Taurus, a companhia elencou pilares para consolidar os temas definidos de maior importância para os *stakeholders*. As ações vinculadas ao ESG visam o desenvolvimento de pessoas, investimento em tecnologia e inovação e engajamento em um ambiente colaborativo.





## 2.2. COMPROMISSOS

Através da consolidação dos seus propósitos, a Taurus reforça o comprometimento com a sustentabilidade, responsabilidade social e gerenciamento correto de todas as suas ações.

Para garantir a assertividade em suas ações, a diretoria executiva da Taurus está envolvida em todas as definições estratégicas da empresa para garantir que as decisões tomadas estejam alinhadas ao posicionamento ESG. Isso acontece através da constituição do Comitê ESG, formado por esta diretoria executiva e os gestores de áreas estratégicas da Taurus. Os resultados são acompanhados pelo Conselho de Administração da empresa.

**A TAURUS REFORÇA O  
COMPROMETIMENTO COM  
A SUSTENTABILIDADE,  
RESPONSABILIDADE SOCIAL  
E GERENCIAMENTO CORRETO  
DE TODAS AS SUAS AÇÕES.**



## 2.3. ENGAJAMENTO DE *STAKEHOLDERS*

Além de manter o relacionamento com as partes interessadas, as ações de engajamento de *stakeholders* têm o intuito de compartilhar a responsabilidade pelo desenvolvimento sustentável. A aproximação com *stakeholders* enriquece a troca de informações e auxilia no direcionamento de ações para o benefício de todos os envolvidos.

A Taurus possui ações de diálogo para promover a aproximação junto aos funcionários – como o Dia da Informação, que ocorre mensalmente (salvo excepcionalidades), momento em que os funcionários são convidados para o compartilhamento de informações relevantes: segurança do trabalho, qualidade, indicadores industriais, projetos em andamento e comunicados gerais.



Foram realizadas atividades com o intuito de conscientização e compreensão quanto às ações ESG, como apresentação do assunto e suas premissas no evento da Semana da Qualidade, assim como a realização de encontros com equipes multidisciplinares a fim de promover troca de ideias e visões, e também a promover o alinhamento com gestores estratégicos relacionados aos temas ESG definidos para contribuir na implementação dessa cultura na empresa, além de serem verificadas oportunidades de melhorias.



## 2.4. A MATERIALIDADE

Com o intuito de fazer uso das práticas ESG junto ao planejamento estratégico da empresa, é fundamental que seja feito o levantamento de todas as questões relevantes ao negócio que impactam diretamente nos valores econômicos, ambientais e sociais. Essas questões relevantes também são chamadas de “materiais”. Para isso, é fundamental que seja elaborada o que é chamada de Matriz de Materialidade, processo de definição dos temas materiais no ESG.

### 2.4.1. PROCESSO DE DEFINIÇÃO

Para definição dos temas materiais, a Taurus fez a contratação da consultoria Ernst & Young (EY Brasil) no primeiro trimestre de 2022, para mapeamento dos principais temas ESG e KPIs associados ao setor da Taurus, através de *benchmarking* de *players* do setor listados pela companhia. Assim, foi conduzida uma avaliação das temáticas tratadas baseadas em fontes públicas das empresas indicadas e da metodologia ESG a partir dos padrões listados para o setor no



A Taurus fez a contratação da consultoria Ernst & Young (EY Brasil) no primeiro trimestre de 2022, para mapeamento dos principais temas

#### ESG e KPIs associados ao setor

Sustainability Accounting Standards Board (SASB) e GRI Standards. A pesquisa dos temas materiais foi elaborada em relação ao reporte de dados não financeiros e realizada a adaptação dos *frameworks* para adequação ao negócio Taurus.

Com a validação dos temas verificados nesta primeira etapa, foram selecionadas pessoas-chave das operações para condução de entrevistas focando nos *frameworks* e temáticas ESG. Após as entrevistas, foram feitas coletas de documentação para validação de informações e avaliação do grau de maturidade de cada um dos aspectos avaliados.

A partir dos resultados obtidos da percepção observada nas entrevistas, a EY Brasil listou o status da visão do cenário da Taurus naquele momento quanto aos *frameworks*, consolidação das fragilidades, pontos de melhoria e recomendações.



De posse dessa documentação, a Taurus definiu a implementação de um setor dedicado à tratativa dos temas ESG para seguir com implantação da cultura na empresa e avaliar as sugestões dadas pela empresa consultora.

Com o início das atividades da equipe de ESG na Taurus, foi realizada uma pesquisa de temas junto aos gestores e *key users* da empresa e também a investidores estratégicos e Conselho de Administração, para validação dos temas descritos pela consultoria, além de verificação de prioridades de ações destes frente à adesão à estratégia da Taurus. Junto aos diretores, foi feita uma entrevista para avaliação da percepção da evolução de desenvolvimento dos temas dentro da companhia e a pontuação quanto à importância do tema. Aos demais *stakeholders*, foi feita uma pesquisa através de um formulário online com perguntas específicas para que fosse avaliada a importância de cada assunto no ponto de vista de cada uma destas pessoas.

Com os resultados, conclui-se que os temas listados pela EY Brasil estavam condizentes com a percepção destes *stakeholder* e alinhados à estratégia da Taurus. A seguir, os temas selecionados e suas considerações.

## 2.4.2. TEMAS MATERIAIS

Os temas materiais retratam os impactos econômicos, ambientais e sociais significativos das empresas, influenciando as avaliações e decisões estratégicas ao negócio. Com base nisso, após as avaliações de envolvimento de *stakeholders* e *benchmarking* de *players*, foram listados 12 temas materiais compreendidos entre ambiental, social e governança, avaliados com base nas metodologias GRI e SASB.

### 2.4.2.1. GOVERNANÇA

É através da governança que ocorre a conexão entre todos os envolvidos com os objetivos de uma empresa – colaboradores, investidores, acionistas e fornecedores –, garantindo-se o atendimento de leis e normas, foco no bom desempenho e a organização de princípios e processos de gestão em ações que compreendem um comportamento ético e transparente, que contribua com o desenvolvimento sustentável e esteja em conformidade com leis e normas vigentes. As temáticas relacionadas a esse impacto são:



**Governança** corporativa;



**Ética** empresarial;








**Segurança** de dados.

Estes temas são abordados no  
→ **capítulo 3** deste relatório.



## 2.4.2.2. SOCIAL

O compromisso social das empresas está diretamente relacionado às decisões estratégicas e à avaliação do impacto de suas atividades e ações junto aos envolvidos no processo. Esses impactos são avaliados de acordo com os seguintes temas:





-  **Saúde** e segurança de colaboradores;
-  **Diversidade**, inclusão e engajamento de colaboradores;
-  **Direitos humanos** e relação com comunidades;
-  **Segurança**, qualidade e inovação de produtos;
-  **Fornecimento** de matéria-prima e insumos.

Esses assuntos são tratados nos  
→ **capítulos 4 e 5** deste relatório.



## 2.4.2.3. AMBIENTAL

Os impactos ambientais da indústria são os mais diversos e variam conforme o segmento, sendo responsabilidade das empresas atuar de forma a mitigar as possíveis consequências ao meio ambiente. Preocupada com o meio ambiente e com o futuro das novas gerações, a Taurus – que se encontra inserida no segmento metalúrgico – desenvolve um conjunto de atividades sustentáveis com o objetivo de preservar o planeta, garantindo a responsabilidade ambiental do negócio por meio do foco nos seguintes temas:

-  Gestão de **resíduos**;
-  Gestão de **água**;
-  Gestão de **energia**;
-  Gestão de **emissões de gases** de efeito estufa.

Estes assuntos são abordados no  
→ **capítulo 6** deste relatório.



# 3

## COMPROMETIMENTO ÉTICO E RESPONSÁVEL

GRI 2-9, 2-10, 2-11, 2-12, 2-13, 2-14, 2-15, 2-16, 2-17, 2-18, 2-19, 2-20, 2-21, 2-22,

2-23, 2-24, 2-25, 2-26, 2-27, 2-28, 3-3, 205-2, 205-3, 207-1, 207-2, 406-1 e 418-1

**3.1** Governança Corporativa **3.2** Clientes

**3.3** Investidores **3.4** Segurança de Dados





Os valores e compromissos da companhia estão estabelecidos no **Código de Conduta**



A Taurus possui como premissa a implementação de uma **cultura ESG**



**A Taurus está cada vez mais focada** na criação de valor de longo prazo para *stakeholders* e consequente remuneração aos investidores



A empresa é comprometida com a observância das **leis e regulamentos**



A empresa disponibiliza o Manual de Segurança a fim de **auxiliar usuários** quanto à utilização e manutenção adequada dos seus produtos



A companhia conta com um programa de conscientização e educação, com **treinamentos focados nas mais atuais práticas de segurança**

## 3.1. GOVERNANÇA CORPORATIVA

**A ADMINISTRAÇÃO DA TAURUS ARMAS S.A É EXERCIDA POR UM CONSELHO DE ADMINISTRAÇÃO, COM FUNÇÕES DELIBERATIVAS; POR UMA DIRETORIA, COM FUNÇÕES REPRESENTATIVAS E EXECUTIVAS; E POR COMITÊS DE ASSESSORAMENTO AO CONSELHO DE ADMINISTRAÇÃO.**

A Taurus é constituída de uma governança corporativa bem estruturada e estabelecida, que apresenta princípios e processos de gestão definidos capazes de assegurar formalmente o atendimento às leis e normas e conectar colaboradores, fornecedores, acionistas e investidores. Os compromissos de políticas aplicadas à governança da Taurus estão disponíveis ao público no site → [www.taurusri.com.br](http://www.taurusri.com.br).

A administração da Taurus Armas S.A é exercida por um Conselho de Administração, com funções deliberativas; por uma Diretoria, com funções representativas e executivas; e por comitês de assessoramento ao Conselho de Administração, sendo: **(i)** Comitê de Auditoria e Riscos; **(ii)** Comitê de Ética, **(iii)** Comitê de Privacidade de Segurança da Informação e **(iv)** Comitê de ESG. Estes comitês visam propor e manter atualizadas as diretrizes/regras das políticas vinculadas à governança, analisar eventuais violações às políticas e, na hipótese de ser identificado seu descumprimento, encaminhar parecer para o Conselho de Administração.

Adicionalmente, o Conselho Fiscal da companhia é de funcionamento permanente, com as atribuições previstas em lei.



A companhia considera qualificações, complementaridade de vivências executivas, identificação com os princípios de atuação empresarial da companhia e ausência de conflitos de interesse para a indicação dos membros de seu Conselho de Administração, Diretoria, Conselho Fiscal e dos Comitês de Assessoramento. Atualmente, encontra-se em elaboração a Política de Indicação da companhia para os membros dos referidos órgãos. Cumpre ressaltar que a Taurus pretende formalizar a prática adotada, com seu aperfeiçoamento e adequação aos valores atuais da sociedade e dos *stakeholders* na seleção e na nomeação. Entre esses valores estão a diversidade, a independência e as competências relevantes para os impactos da organização.



**A companhia considera qualificações,** complementaridade de vivências executivas, identificação com os princípios de atuação empresarial da companhia e ausência de conflitos de interesse para a indicação dos membros de seu Conselho de Administração, Diretoria, Conselho Fiscal e dos Comitês de Assessoramento



### 3.1.1. CONSELHO DE ADMINISTRAÇÃO

O Conselho de Administração é composto por seis membros, dos quais nenhum exerce função executiva e cinco são independentes. O Presidente do Conselho exerce exclusivamente essa função na organização. Adicionalmente, todos os membros do Conselho de Administração são homens e apenas um não representa os *stakeholders*.

O Conselho de Administração da companhia participa da aprovação e atualização da declaração de valores ou de missão, estratégias, políticas e objetivos relacionados ao desenvolvimento sustentável, na medida em que, dentre as competências estabelecidas no artigo 27 do Estatuto Social da companhia,

cabe a ele **(i)** deliberar sobre planos estratégicos, políticas empresariais, orçamentos e suas respectivas alterações, projetos de expansão, programas de investimento, zelando pelo seu estrito cumprimento; e **(ii)** autorizar contribuições da companhia e suas controladas para associações de empregados, fundos de previdência, entidades assistenciais ou recreativas, observada política previamente aprovada pelo próprio Conselho de Administração.

Os valores e compromissos da companhia estão estabelecidos no Código de Conduta, aprovado em 4 de julho de 2011 pelo Conselho de Administração e revisado em 26 de julho de 2016.



## 3.1.2. CÓDIGO DE ÉTICA E CÓDIGO DE CONDUTA

A Taurus possui um Código de Ética, que aborda os valores que orientam a companhia – como conduta pessoal e profissional dos colaboradores – e tem o intuito de apoiar o constante crescimento e busca pela excelência e integridade, utilizado como primeira forma de prevenir e mitigar conflitos de interesses. É um documento que reúne as principais orientações éticas para condução dos negócios, ou seja, descreve as principais orientações em relação ao comportamento ético esperado dos administradores e colaboradores. O Código de Conduta da empresa veda qualquer tipo de conduta discriminatória. Está vigente e disponível no site de Relações com Investidores da companhia (→ [www.aurusri.com.br](http://www.aurusri.com.br)), no menu “Governança”.

Todos os funcionários da Taurus são orientados a seguir as normas e princípios estabelecidos no Código de Ética e Manual Anticorrupção. O Código de Ética se aplica a todos os administradores e colaboradores da companhia, nas relações com clientes, acionistas, fornecedores, prestadores de serviços,



**O Código de Conduta** da empresa veda qualquer tipo de conduta discriminatória



**Todos os funcionários da Taurus são orientados**

a seguir as normas e princípios estabelecidos no Código de Ética e Manual Anticorrupção

concorrentes, órgãos públicos, sociedade e o público em geral. Os casos de conflitos de interesse identificados devem ser revelados aos *stakeholders* e ao mercado em geral, nos termos da Resolução CVM nº 80.

Ambos são apresentados a cada administrador e empregado no momento de sua entrada na companhia. É responsabilidade de todos conhecer e aplicar integralmente o Código de Ética, fortalecendo os princípios e valores ali estabelecidos.





RS2022

**A EMPRESA É COMPROMETIDA  
COM A OBSERVÂNCIA DAS LEIS E  
REGULAMENTOS, ADOTANDO AS  
PROVIDÊNCIAS NECESSÁRIAS PARA  
SUA OBSERVAÇÃO E CUMPRIMENTO  
E AGINDO DE FORMA COLABORATIVA  
COM OS ÓRGÃOS PÚBLICOS.**

As condutas que estiverem em desacordo com o Código de Ética estarão sujeitas a medidas disciplinares, conforme contrato de trabalho e legislação trabalhista, civil ou criminal.

A Taurus tem um canal para esclarecimento de dúvidas sobre o Código de Ética, manifestações diversas e denúncias que funciona 24 horas por dia, 7 dias por semana, 365 dias por ano. Os registros de denúncias, sugestões e dúvidas podem ser realizados por meio de ligação telefônica (0800), do site ou de aplicativo. As ligações são sempre gratuitas, de qualquer lugar do país. Não é feito registro do IP do computador utilizado para o contato nem do telefone de origem de ligações, que também não é rastreado. As denúncias recebidas são avaliadas por comitê responsável para as devidas tratativas. Quando há identificação, o so-

licitante recebe todo suporte necessário. Além disso, a Taurus também conta com uma auditoria independente que tem acesso ao sistema de denúncias.

Além de denúncias de possíveis violações relacionadas ao Código, a gestão da Taurus também considera importante conhecer os questionamentos, para que possa orientar e corrigir eventuais desvios aos códigos e políticas. Durante o ano de 2022, 114 denúncias foram comunicadas ao Canal de Ética. Em sua maioria, as denúncias relatavam o descumprimento de políticas internas, atuação em conflito de interesse e de assédio moral. As denúncias foram todas analisadas e devidamente tratadas pela companhia sem comprometer o aprimoramento de sua atividade, desempenho e ambiente de trabalho.

A empresa é comprometida com a observância das leis e regulamentos, adotando as providências necessárias para sua observação e cumprimento e agindo de forma colaborativa com os órgãos públicos. Neste sentido, tem adotado todas as medidas para aperfeiçoar suas práticas e governança corporativa. Em razão das práticas adotadas, não se verificou a instalação de procedimentos ou processos pela CVM e Exército Brasileiro, órgão fiscalizador das atividades da empresa.

## **CÓDIGO DE ÉTICA**

A Taurus tem um canal para esclarecimento de dúvidas sobre o Código de Ética, manifestações diversas e denúncias que funciona 24 horas por dia, 7 dias por semana, 365 dias por ano. Os registros de denúncias, sugestões e dúvidas podem ser realizados por meio de ligação telefônica (0800), do site ou de aplicativo.

As ligações são sempre gratuitas, de qualquer lugar do país. Não é feito registro do IP do computador utilizado para o contato nem do telefone de origem de ligações, que também não é rastreado.



### 3.1.3. MANUAL ANTICORRUPÇÃO

A companhia tem também o Manual Anticorrupção, documento específico relacionado a fraudes e ilícitos praticados contra a administração pública. O Manual detalha os procedimentos anticorrupção praticados pela companhia e o entendimento de quais são os atos que podem ser associados à prática de corrupção ou atos lesivos contra a administração pública nacional ou estrangeira. Aprovado pelo Conselho de Administração em reunião de 26 de julho de 2016, o documento faz parte do Programa de Integridade da Taurus e tem como principal referência a Lei nº 12.846, de 1º de agosto de 2013, conhecida como Lei Anticorrupção, que estabelece punição a atos de corrupção contra a administração pública nacional e estrangeira.



**Aprovado** pelo Conselho de Administração em reunião de 26 de julho de 2016



Principal referência a Lei nº 12.846, de 1º de agosto de 2013, conhecida como **Lei Anticorrupção**

#### MANUAL ANTICORRUPÇÃO

O Manual detalha os procedimentos anticorrupção praticados pela companhia e o entendimento de quais são os atos que podem ser associados à prática de corrupção ou atos lesivos contra a administração pública nacional ou estrangeira.

Conforme estabelecido no Manual Anticorrupção da companhia, para aquisição, fusão e outras formas de associações empresariais, a Taurus realiza o processo de *due diligence*, com o objetivo de identificar histórico de envolvimento com corrupção ou outros tipos de condutas ilegais ou antiéticas, identificar riscos da operação e verificar a existência de controles internos e medidas de integridade na empresa-alvo.





## 3.1.4. COMITÊ ESG

A Taurus possui como premissa a implementação de uma cultura ESG. Para isso, foi criado em 2022 um setor dedicado ao tema, assim como um Comitê ESG composto pela diretoria executiva e gestores de áreas estratégicas, com o intuito de direcionar as ações estratégicas ESG da empresa. Além disso, há um grupo de trabalho multidisciplinar, composto por pessoas das mais diversas áreas, que tem o papel de multiplicar a cultura e o conhecimento ESG, implementar as ações definidas junto ao Comitê ESG e, em conjunto com a equipe de ESG, avaliar os



**FOI CRIADO EM 2022 UM SETOR DEDICADO AO TEMA, ASSIM COMO UM COMITÊ ESG COMPOSTO PELA DIRETORIA EXECUTIVA E GESTORES DE ÁREAS ESTRATÉGICAS, COM O INTUITO DE DIRECIONAR AS AÇÕES ESTRATÉGICAS ESG DA EMPRESA.**

impactos em sustentabilidade e comunicar os comitês correspondentes e o Conselho de Administração, quando cabível. Para tanto, é oferecida aos comitês uma contextualização de conceitos ESG para conhecimento específico das temáticas tratadas, para auxiliar no encaminhamento das ações aos *stakeholders* vinculados às tratativas realizadas; posteriormente, os resultados são informados ao Comitê para acompanhamento. Um programa de treinamento e capacitação coletivo específico está em avaliação.

Considerando a emissão deste relatório, é responsabilidade do Comitê ESG realizar a revisão e considerações do conteúdo deste material. Para assegurar que todas as ações estão sendo executadas, é prevista avaliação e reporte de planos de ação, com periodicidade, no mínimo, mensal, dos tópicos ESG pelo setor ESG, conforme indicador avaliado, e os assuntos cruciais tratados nas reuniões junto ao Comitê ESG e ao Conselho de Administração. Para formalização das práticas adotadas, está em desenvolvimento uma política relacionada aos temas ESG.





Há um grupo de trabalho multidisciplinar, composto por pessoas das mais diversas áreas, que tem o papel de multiplicar a cultura e o conhecimento ESG, implementar as ações definidas junto ao Comitê ESG e, em conjunto com a equipe de ESG, avaliar os impactos em sustentabilidade e comunicar os comitês correspondentes e o Conselho de Administração.



## 3.2. CLIENTES

A Taurus responde perante os clientes e a sociedade em geral por eventuais falhas em produtos ou na prestação de serviços, sejam eles realizados por empregados da própria companhia ou por empresas autorizadas. Eventuais falhas ou procedimentos não adequados por parte de terceiros podem vir a prejudicar a imagem e as atividades. Além disso, a empresa disponibiliza o Manual de Segurança de seus produtos a fim de auxiliar usuários quanto à utilização e manutenção adequada das armas Taurus.

A Taurus se preocupa em alinhar a política de gestão de manufatura e as necessidades dos clientes da seguinte forma:



Além disso, para casos de eventuais situações não previstas, a empresa possui um Plano de Contingência que permite resguardar o fornecimento de produtos ao cliente.



### 3.3. INVESTIDORES

A Taurus está cada vez mais focada na criação de valor de longo prazo para *stakeholders* e consequente remuneração aos investidores, visando sustentabilidade e impactos positivos nas áreas ambientais, sociais e de governança.

O contato com investidores, acionistas e partes interessadas é realizado pela área de Relações com Investidores (RI). As atividades do setor de RI contemplam encontros com acionistas, analistas do mercado de capitais e potenciais investidores, apresentações de resultados trimestrais, *lives*, entrevistas e videoconferências.

Anualmente, é promovida uma reunião voltada aos analistas e profissionais de investimentos, em parceria com a Associação dos Analistas e Profissionais de Investimento do Mercado de Capitais (APIMEC).



**Anualmente,** é promovida uma reunião voltada aos analistas e profissionais de investimentos

→ [Clique aqui para acessar o vídeo.](#)

Com o objetivo de aproximar os diversos públicos e facilitar o acesso à informação, são utilizados diferentes meios de acesso: site de Relações com Investidores, telefone, e-mail (→ [ri@taurus.com.br](mailto:ri@taurus.com.br)) e *mailing list*, o que nos possibilita manter uma comunicação rápida e eficiente com os investidores.



### 3.4. SEGURANÇA DE DADOS

A Taurus está totalmente dedicada e comprometida com a segurança dos dados pessoais de seus colaboradores, clientes e fornecedores. A empresa conta com uma estrutura focada na governança da privacidade e na proteção de dados, formada pelas áreas de segurança da informação, gestão de riscos e *compliance*, para formular políticas dedicadas à gestão destes temas e atender aos requisitos da Lei Geral de Proteção de Dados Pessoais (LGPD). Em 2022, não houve queixas referentes a violações ou perda de dados, nem a violação de privacidade de clientes ou queixas de agências reguladoras.



A empresa conta com uma estrutura focada na **governança da privacidade e na proteção de dados**



Em 2022, **não houve queixas** referentes a violações ou perda de dados



## 3.4.1. TRATAMENTO E MONITORAMENTO

Para os riscos corporativos identificados, são definidas estratégias de respostas.

As diferentes estratégias de resposta ao risco devem ser organizadas em planos de ação e/ou controles úteis, práticos e econômicos a serem executados pelos responsáveis pelos riscos.



## 3.4.2. RISCOS EMERGENTES

Temos identificados os principais riscos emergentes:

### 3.4.2.1. CIBERSEGURANÇA E SEGURANÇA DA INFORMAÇÃO



**Impacto:** possíveis ameaças cibernéticas podem causar indisponibilidade de sistemas, vazamento de informações confidenciais, fraudes e danos à companhia (inclusive prejuízo à sua reputação).



**Mitigação:** temos uma estratégia e estrutura sólida de cibersegurança e segurança da informação, com monitoramento 24x7 e boas práticas em conformidade com a Lei Geral de Proteção de Dados (LGPD).



## 3.4.3. SEGURANÇA DA INFORMAÇÃO E PRIVACIDADE

### 3.4.3.1. ÁREA DE SEGURANÇA DA INFORMAÇÃO

A área de segurança da informação conta com o Comitê de Privacidade, formado por representantes da Diretoria, Jurídico, Segurança da Informação e Serviços Financeiros.

### 3.4.3.2. ÁREA DE GESTÃO DE RISCOS E *COMPLIANCE*

A empresa conta com procedimentos e políticas, que estabelecem normas e diretrizes a serem observadas com rigor por todos os colaboradores e parceiros.

### 3.4.3.3. PRIVACIDADE E PROTEÇÃO DE DADOS DE CLIENTES

A Política de Privacidade tem como base o compromisso com a transparência e o respeito nas relações com seus usuários. Estabelece diretrizes a serem observadas e esclarece as condições gerais de coleta, uso, armazenamento, tratamento e proteção de dados nos sites, plataformas e aplicações de internet.

Nos últimos anos, não houve advertências ou sanções de partes externas e/ou agências reguladoras por violação à privacidade de dados pessoais de clientes.

**A POLÍTICA DE PRIVACIDADE  
TEM COMO BASE O  
COMPROMISSO COM A  
TRANSPARÊNCIA E O  
RESPEITO NAS RELAÇÕES  
COM SEUS USUÁRIOS.**

#### 3.4.3.3.1. SOLICITAÇÃO DOS DIREITOS

A Taurus possui um canal de comunicação entre as empresas e usuários de suas plataformas. Nestes canais é disponibilizada a possibilidade de solicitação de dados por parte do titular e a remoção destes, em caso de viabilidade.

#### 3.4.3.3.2. CULTURA DE SEGURANÇA

A companhia conta com um programa de conscientização e educação, com treinamentos focados nas mais atuais práticas de segurança. São realizados testes para medir os níveis de comportamento e campanhas de *phishing/smishing/vishing* e, a partir dos resultados, são construídos *roadmaps* de conscientização, que compreendem treinamentos específicos conforme a necessidade de cada colaborador.



# 4

## COMPROMETIMENTO COM AS PESSOAS

GRI 3-3, 203-2, 401-1, 401-2, 403-2, 403-3, 403-5, 403-6,

403-7, 403-9, 403-10, 404-2 e 404-3

**4.1** Desenvolvimento das Pessoas **4.2** Diversidade, Inclusão  
e Relação com a Comunidade **4.3** Saúde e Segurança  
dos Colaboradores **4.4** Benefícios aos Colaboradores





### Compromisso com a saúde e segurança de todos os colaboradores,

em conformidade com as legislações vigentes e os acordos coletivos de trabalho



Todos os trabalhadores recebem treinamento em **saúde e segurança do trabalho (SST)** no momento de integração



A Taurus possui um compromisso contínuo com a **responsabilidade social**



### Possui serviços de saúde,

apoiando a identificação, mitigação e eliminação de riscos em saúde ocupacional



**A Taurus tem como objetivo cuidar das pessoas,** proporcionando ambientes seguros e saudáveis, valorizando a satisfação dos colaboradores no ambiente de trabalho

A Taurus trabalha com empenho para encontrar e reter os melhores talentos, ciente de que o compromisso e dedicação das pessoas é o que sustenta o crescimento e a realização do propósito da companhia.

É prioridade garantir que os colaboradores se sintam respeitados e valorizados: assim, firmou-se o compromisso com a saúde e segurança de todos os colaboradores, em conformidade com as legislações vigentes e os acordos coletivos de trabalho. Na Taurus, 100% dos trabalhadores são cobertos por negociação coletiva através do Sindicato dos Trabalhadores das Indústrias Metalúrgicas, Mecânicas e de Material Elétrico de São Leopoldo e Região.

Em 2022, a companhia recebeu 138 reclamações trabalhistas individuais, totalizando 775 reclamações em andamento. Também em 2022, foram encerradas 157 reclamações trabalhistas individuais, sendo todos os casos solucionados através de meios formais. É objetivo da Taurus oferecer um ambiente acolhedor e colaborativo que possibilite uma experiência positiva e rica em oportunidades; dessa forma, a empresa está empenhada para que esse número seja cada vez menor.

Em face das demandas do negócio e das mudanças, o desenvolvimento dos colaboradores é chave para garantir as habilidades necessárias à realização da estratégia firmada, com responsabilidade e excelência. Em 2022, 341 colaboradores receberam avaliações de desempenho, representando cerca de 11,3% do total. A empresa direciona investimentos no desenvolvimento de gestores, incluindo a capacitação para realizar avaliações de qualidade e efetivas, tendo em vista o aproveitamento dos resultados obtidos.





## 4.1. DESENVOLVIMENTO DAS PESSOAS

A Taurus entende que os investimentos em tecnologia, inovação e P&D não se sustentam sem o investimento no desenvolvimento e capacitação das pessoas, principalmente por tratar-se de execução de atividades especializadas que demandam formações específicas na área. Focando nisso, diversos Programas de Desenvolvimento são realizados, sendo eles:

- **Programa Educacional de Excelência em Pesquisa e Inovação – PROET:** visa a qualificação acadêmica e profissional, fomentando o desenvolvimento de talentos por meio de parcerias universitárias que garantem até 70% de reembolso no valor do curso. Este programa é destinado aos colaboradores-estudantes que, com o aprendizado adquirido nos cursos de pós-graduação, mestrado e doutorado, desenvolvem projetos de melhoria contínua em produtos e processos nas áreas estratégicas da companhia.



- **Projeto Trilhar:** é uma forma de desenvolvimento profissional vinculada à criação de trilhas de carreiras dentro de cada unidade. Assim, os colaboradores têm acesso claro à sua trilha de desenvolvimento profissional dentro da companhia, o que gera engajamento e promove a satisfação dos profissionais. Em 2022 foram mapeados e revisados 70 cargos nas áreas de manufatura, para que o projeto se inicie em 2023.



Os colaboradores têm acesso claro à sua **trilha de desenvolvimento profissional** dentro da companhia

- **Desenvolvimento da Liderança:** O Programa de Desenvolvimento da Liderança tem como objetivo capacitar lideranças Taurus alinhadas às expectativas estratégicas da companhia. O propósito é abordar assuntos relacionados ao desenvolvimento de pessoas e ao processo de estágios de formação de liderança, e também aos desafios e as estratégias para a comunicação das lideranças na gestão de equipes, bem como aplicar o modelo de gestão por competências na gestão de pessoas, especificamente nos processos de seleção, acompanhamento e gestão do desempenho. O programa, composto de 3 módulos, teve mais de 180 gestores qualificados no Módulo I, em 2022, em um total de 12 horas; os módulos II e III estão previstos para 2023 e 2024, totalizando 52 horas de treinamento por gestor.



## 4.2. DIVERSIDADE, INCLUSÃO E RELAÇÃO COM A COMUNIDADE

Ciente da importância de seu papel na atividade empresarial e na sociedade, a Taurus possui um compromisso contínuo com a responsabilidade social e está engajada em ações de solidariedade em São Leopoldo, no Rio Grande do Sul, atendendo as demandas das comunidades próximas de sua unidade fabril, e no Brasil. Dentre as diversas ações já realizadas com a comunidade, algumas das ações contínuas executadas pela Taurus:

- **Programa Jovem Aprendiz:** tem como objetivo incluir adolescentes no mercado de trabalho por meio de qualificação técnica. O programa possui, em média, 120 aprendizes; cerca de 50 são contemplados com cursos de aperfeiçoamento técnico específico nos processos Taurus.

- **Projeto “Taurus do Bem: Respeitando as diferenças em prol da igualdade”:** é um programa que tem a responsabilidade de gerar reflexão a respeito dos desafios enfrentados pelas pessoas com deficiência e das ações que devem ser realizadas para garantir acessibilidade e inclusão social. Por meio de capacitação técnica, visa incluir pessoas com deficiência intelectual no mercado de trabalho. O projeto oferece 840 horas de treinamento e 12 vagas por turma, com possibilidade de contratação de todos os participantes, conforme desempenho e aderência às atividades a serem desenvolvidas, a cada 2 anos, aproximadamente.

A Taurus realizou nos anos de 2020, 2021 e 2022 a campanha interna “Solidariedade em Dobro”, com a doação de alimentos para instituições e projetos sociais. Ao todo, nas três edições da campanha, foram doadas 160 toneladas de alimentos.







A empresa proporciona aos colaboradores locais de trabalho seguros, sempre com atenção ao cumprimento de leis relativas à Medicina e à Segurança do Trabalho e buscando a melhoria contínua, com uma equipe capacitada e dedicada à gestão do tema.



## 4.3. SAÚDE E SEGURANÇA DOS COLABORADORES

A empresa proporciona aos colaboradores locais de trabalho seguros, sempre com atenção ao cumprimento de leis relativas à Medicina e à Segurança do Trabalho e buscando a melhoria contínua, com uma equipe capacitada e dedicada à gestão do tema. Para isso, todos os trabalhadores recebem treinamento em saúde e segurança do trabalho (SST) no momento de integração. Além disso, são realizados diálogos diários de segurança (DDS) e treinamentos na Semana Interna de Prevenção de Acidentes de Trabalho (SIPAT) para reforço das boas práticas de saúde e segurança individual e coletiva.



### 4.3.1. GESTÃO DA PREVENÇÃO E RISCOS

Os serviços de segurança do trabalho (ST) contam com laudos de monitoramento para identificação e monitoramento dos riscos/perigos aos quais os colaboradores estão expostos. Para mitigá-los, a ST conta com a aplicação de procedimentos operacionais padrão (POP) de Controle de Entrega de equipamentos de proteção individual (EPI) e o emprego de equipamentos de proteção coletiva (EPC) nas áreas.

São realizadas uma série de ações para identificação e mitigação de riscos, bem como manter processos participativos com as pessoas, por meio de reuniões, encontros e canais de comunicação:

- **Reuniões da Comissão Interna de Prevenção de Acidentes (CIPA):** encontros para discutir e observar as condições de risco nos ambientes de trabalho e buscar medidas de prevenção.



- **SIPAT:** visa a conscientização dos trabalhadores sobre a importância da prevenção aos acidentes de trabalho.
- **Relato de incidentes:** disponibilização de programas e do Canal de Ética para o reporte de ocorrências de incidentes e situações de insegurança.

Quando há ocorrência de um acidente ou incidente, é realizada uma investigação a fim de identificar causas e definir ações para mitigação ou eliminação do risco.

Em 2022, a taxa de acidentes com dias perdidos (LTIR, de *Lost Time Incident Rate*) foi de 101, e a taxa de frequência de acidentes com afastamento (LTI-FR, de *Lost Time Injury Frequency Rate*) foi de 2. Não foram registradas lesões graves, doenças ocupacionais ou óbitos no período do relatório. Todas as taxas apresentadas foram calculadas por milhão de horas trabalhadas.



### Conscientização dos trabalhadores

sobre a importância da prevenção aos acidentes de trabalho



## 4.3.2. PROMOVENDO A SAÚDE DO COLABORADOR

A Taurus também possui serviços de saúde, apoiando a identificação, mitigação e eliminação de riscos em saúde ocupacional, tais como:



**Exames médicos periódicos:** para identificar exposição a riscos de saúde associados às atividades desenvolvidas e possíveis alterações em quadro de saúde ocupacional.



**Programa de proteção e conservação auditiva:** para estabelecer medidas para redução do ruído na fonte geradora e definir a proteção auditiva dos colaboradores.

As informações relativas à saúde dos funcionários são registradas pelo setor competente, no sistema de controle interno da empresa, com acesso somente de pessoas autorizadas (médicos e técnicos do setor de “Promoção e Saúde”).

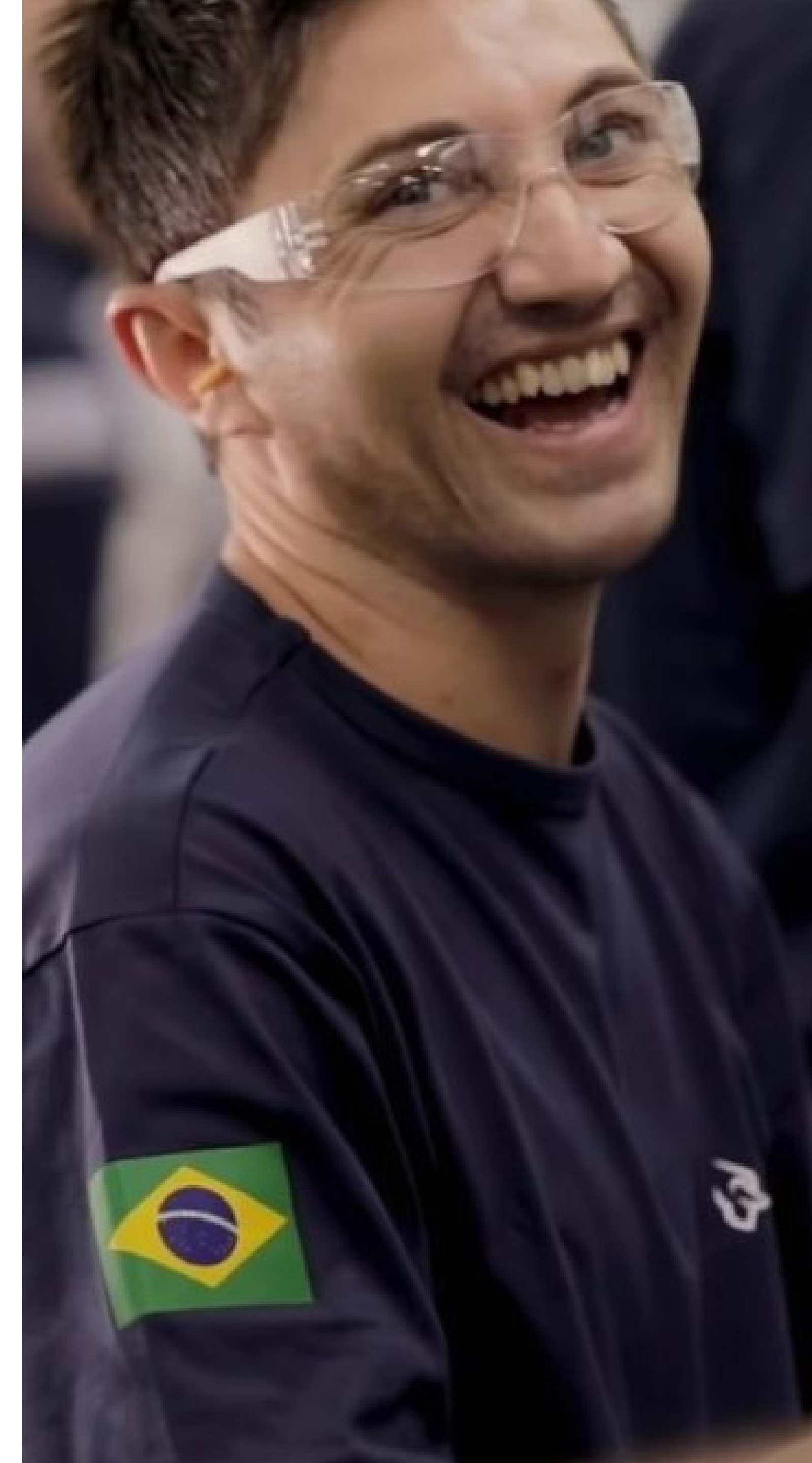


## 4.4. BENEFÍCIOS AOS COLABORADORES

A Taurus tem como objetivo cuidar das pessoas, proporcionando ambientes seguros e saudáveis, valorizando a satisfação dos colaboradores no ambiente de trabalho. Para isso, executa melhorias contínuas por meio de projetos de Revitalização dos Ambientes nas áreas externas e internas da empresa.

Além dos benefícios já citados anteriormente, a Taurus também oferece:

- **Licença-maternidade e paternidade:** benefícios concedidos por 120 e 5 dias, respectivamente;
- **Auxílio-creche:** benefício concedido por 18 meses, a contar do retorno da licença maternidade;
- **Auxílio-funeral:** benefício concedido em caso de falecimento do funcionário;
- **Seguro de vida:** indenização por invalidez total ou parcial, morte e auxílio funeral;
- **Incentivo à educação:** subsídio de 30% para cursos relacionados ao cargo;
- **Restaurante:** todas as unidades oferecem alimentação em restaurante no local;
- **Vale-transporte;**
- **Plano de saúde:** é oferecido para os funcionários e seus dependentes, e possui cobertura ambulatorial, hospitalar e odontológica;
- **Ambulatórios:** ambulatórios médicos nas unidades para atendimento e controle de saúde clínica (realização de exames periódicos de controle de riscos ocupacionais);
- **Empréstimo consignado;**
- **Posto bancário:** agência interna para facilitar o atendimento de todos os funcionários;
- **Conta digital:** opção de adiantamento de crédito com desconto em folha de pagamento.





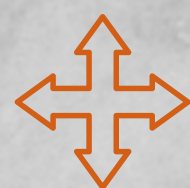
# 5

## INVESTIMENTO EM INOVAÇÃO E TECNOLOGIA

GRI 204-1, 308-1, 308-2, 408-1, 409-1, 414-1, 414-2, 416-1 e 416-2

**5.1** Inovação Sustentável **5.2** Segurança, Qualidade e  
Inovação de Produtos **5.3** Gestão da Qualidade e Cadeia Produtiva





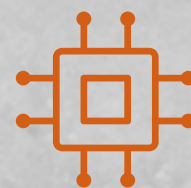
### Direcionamento estratégico define

que a cada novo produto lançado deve haver uma tecnologia que agregue valor



Esses importantes investimentos em

**novas tecnologias agregam valor ao Brasil**



### Fomentar a pesquisa e o desenvolvimento

de todos os tipos de tecnologias voltadas a produtos e processos, passo fundamental para o avanço da Taurus na Indústria 4.0



A Taurus possui as melhores práticas para **desenvolvimento de novos produtos**



Em reconhecimento pelo seu elevado padrão de qualidade e inovação, a Taurus já recebeu **39 prêmios internacionais e 9 nacionais**

A Taurus entende que não basta simplesmente lançar produtos: o direcionamento estratégico define que a cada novo produto lançado deve haver uma tecnologia que agregue valor. Além disso, seu processo produtivo assegura a integridade do produto com menor custo. Para isso, o Centro Integrado de Tecnologia e Engenharia Brasil/Estados Unidos (CITE) conta com mais de duzentos engenheiros, que buscam as mais avançadas soluções tecnológicas do mundo, e também com uma equipe de monitoramento e inteligência de mercado que proporciona agilidade para adequar o *mix* e com flexibilidade para direcionar a produção para diferentes mercados mundiais.

A inovação em materiais propicia maior competitividade, contribuindo para o desenvolvimento, crescimento econômico e geração de renda e emprego para a sociedade. Também possibilita adicionar ao portfólio armas cada vez mais leves e resistentes, contribuindo para produtos com maior durabilidade. A Taurus possui diversos estudos em projetos de inovação em materiais:

→ [Clique aqui para acessar o vídeo.](#)

- **Utilização de DLC (*Diamond Like Carbon*) como acabamento em diversos componentes dos produtos**, aumentando resistência a riscos e desgaste, e garantindo uma ótima aparência visual para o produto. Além disso, quando comparado aos processos de tratamento superficial tradicionais, o acabamento em DLC emprega uma tecnologia muito mais limpa, totalmente encapsulada em fornos de plasma, permitindo manter um ambiente limpo, em baixas temperaturas, isento de atmosferas corrosivas ou insalubres. Quanto aos resíduos gerados, há baixos volumes de resíduo sólido de baixo impacto, facilitando a reciclagem e destinação deste tipo de resíduo. Essas características contribuem para um elevado impacto ambiental positivo;





- **Pesquisa com componentes fabricados com novos polímeros estruturais de última geração**, contando com tecnologia de fibras de vidro extralongas, reduzindo peso e tamanho sem comprometimento da integridade estrutural e resistência mecânica e propiciando conhecimento e *expertise* para que seja viável a aplicação em projetos futuros;
- **Pesquisa da adição de nióbio a aços de baixo carbono** produzidos pelo processo de moldagem de pós metálicos por injeção (MIM) e seus efeitos nas características mecânicas e metalúrgicas de componentes de armamentos;
- **Utilização de grafeno na composição de peças injetadas**, além de revestimento em Cerakote® Graphene no ferrolho, tecnologia exclusiva da Taurus que traz muito mais resistência e durabilidade para a pistola, de modo a oferecer a seus clientes uma pistola de maior confiabilidade e desempenho otimizado a um preço menor.

Além de agregar valor aos produtos Taurus, esses importantes investimentos em novas tecnologias agregam valor ao Brasil, que possui as maiores reservas de nióbio e a segunda maior reserva de grafite do mundo.

## BENEFÍCIOS AMBIENTAIS

Dentre os processos que contribuem com a economia circular e eficiência no uso de materiais existentes na Taurus, podemos citar o reuso dos resíduos gerados no início do processo M.I.M. (*Metal Injection Molding*) dentro do mesmo processo. Este é um processo de fabricação que produz peças tendo como matéria-prima pós metálicos. O processo molda a matéria-prima através da injeção e, após, as sinteriza com o intuito de obter as propriedades mecânicas desejadas e chegar no dimensional final do componente. Neste processo, a economia de material é levada ao extremo, com mínimas perdas de matéria-prima (as perdas na usinagem convencional, por exemplo, podem chegar a 50%), utilizando 50% do material de retorno para reaproveitamento misturado a 50% de material virgem. Esta possibilidade de conjugar peças simples e partes sinterizadas também representa um importante fator de economia de custos, com preservação de qualidade do produto.

Além da perda mínima de matéria-prima, o processo M.I.M. traz outras vantagens, como o controle rigoroso da composição química e boa tolerância dimensional – dispensando operações posteriores de usinagem –, homogeneidade estrutural e de propriedades, bom acabamento superficial, uso mais eficiente de energia e fácil automação.

Além disso, considerando o uso do grafeno na composição dos materiais, pode haver impactos positivos na melhora da injetabilidade do material no processo M.I.M., que permite injetar material de retorno por mais vezes, sem a necessidade de adição de material virgem para recuperação das propriedades reológicas. Tem-se também os benefícios com o uso do grafeno, nióbio e DLC nas composições do aço, impactando no aumento da vida útil das peças produzidas.



## 5.1. INOVAÇÃO SUSTENTÁVEL

### 5.1.1. ESTRATÉGIA DE INOVAÇÃO CONTÍNUA E DEDICADA

Realizar investimentos em pesquisa e desenvolvimento é uma das principais estratégias adotadas pela Taurus para se desenvolver e manter-se competitiva junto ao mercado. Nesse aspecto, é importante ressaltar as inovações em tecnologias que foram introduzidas nos últimos anos e impactaram de forma significativa o setor de atuação da empresa. Destacam-se o investimento em melhoria de processos, aumento de capacidade de produção e instalações,



#### Investimento em melhoria de processos,

aumento de capacidade de produção e instalações, inovação no desenvolvimento de novos produtos e modernização de processos produtivos

→ [Clique aqui para acessar o vídeo.](#)

**O PERCENTUAL DA RECEITA OPERACIONAL LÍQUIDA ORIUNDO DE PRODUTOS NOVOS OU SIGNIFICATIVAMENTE APERFEIÇOADOS PARA O MERCADO NACIONAL OU MUNDIAL, INTRODUZIDOS NOS ÚLTIMOS 3 ANOS, É DE CERCA DE 30%.**

inovação no desenvolvimento de novos produtos e modernização de processos produtivos. Foram investidos em torno de R\$ 181 milhões nessas áreas em 2021, e aproximadamente R\$ 213 milhões em 2022. De acordo com o histórico, o percentual da receita operacional líquida oriundo de produtos novos ou significativamente aperfeiçoados para o mercado nacional ou mundial, introduzidos nos últimos 3 anos, é de cerca de 30%.



## 5.1.2. INCENTIVO À PESQUISA, DESENVOLVIMENTO E INOVAÇÃO

Como já citado, a Taurus é fortemente comprometida com a sociedade, investindo principalmente no desenvolvimento das pessoas em ações como o Programa Educacional de Excelência em Pesquisa e Inovação (PROET) e contribuindo com incentivo universitário. Hoje o PROET conta com 25 alunos no MBE, cinco alunos no mestrado e um aluno no doutorado.

Para o ano de 2023, estão previstas as entregas de projetos de melhoria contínua dos alunos do MBE, enquanto a conclusão dos mestrados está prevista para o ano de 2024. Já a previsão de conclusão do doutorado vigente é 2025.

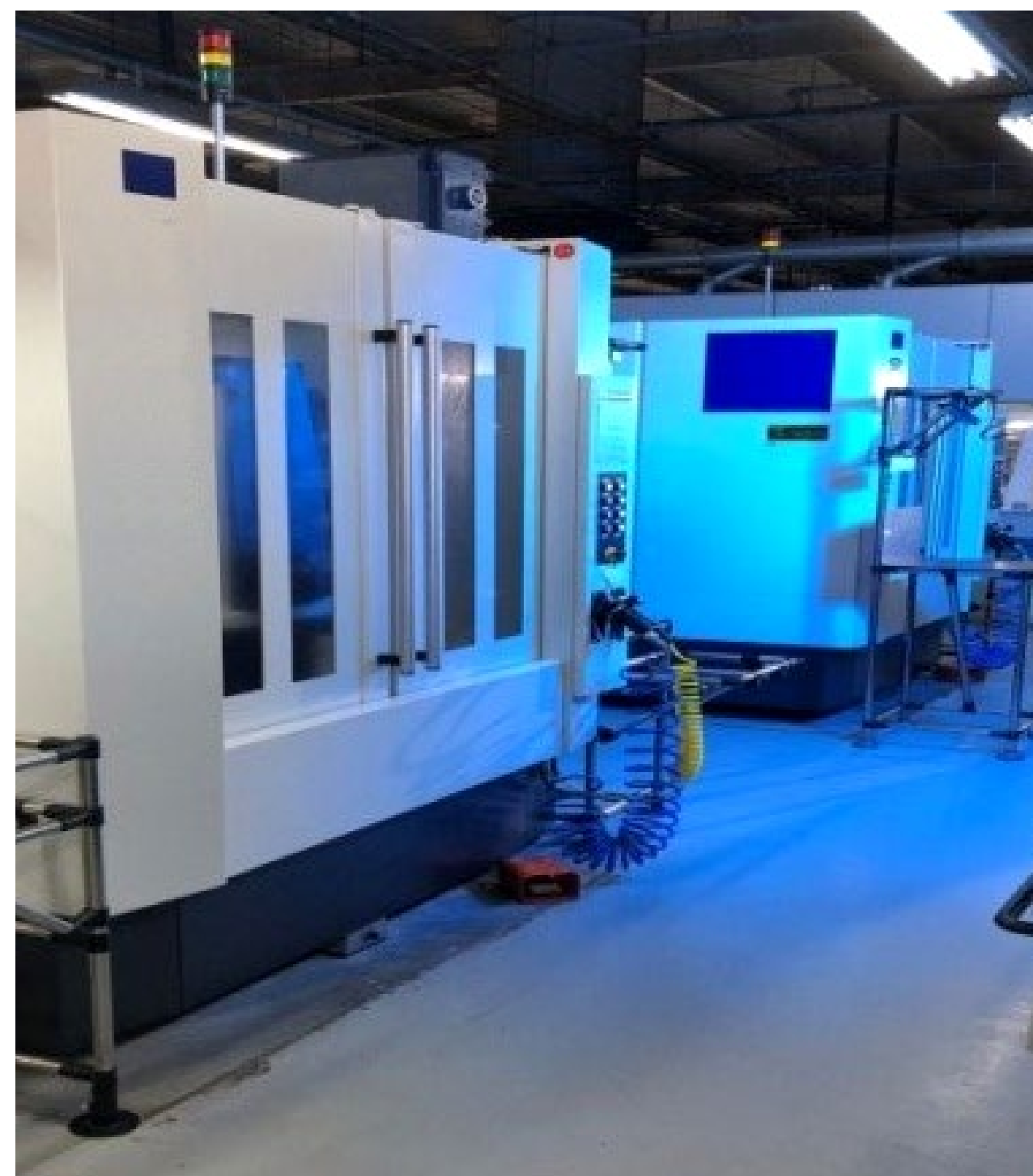


**Para o ano de 2023,** estão previstas as entregas de projetos de melhoria contínua dos alunos do MBE



**Foram firmadas parcerias inéditas** com renomadas instituições de ensino da região Sul, – UFRGS, UCS, UNISINOS e UFSC

Ainda quanto ao incentivo à pesquisa, desenvolvimento e inovação, foram firmadas parcerias inéditas com renomadas instituições de ensino da região Sul, – UFRGS, UCS, UNISINOS e UFSC, por exemplo – com o objetivo de fomentar a pesquisa e o desenvolvimento de todos os tipos de tecnologias voltadas a produtos e processos, passo fundamental para o avanço da Taurus na Indústria 4.0.



## 5.1.3. INOVAÇÃO EM PROCESSOS

A inovação em projetos propicia ganhos ambientais, e em processos vantagens econômicas e desenvolvimento de pessoas. A Taurus inova em diversos projetos, como por exemplo:

- **Novos processos de usinagem**, composto por máquinas CNC com usinagem, por meio da utilização de 4º e 5º eixo;
- **Novo processo de gravação nas armas**, feito por máquinas gravadoras a laser em substituição a máquinas de usinagem. O grande diferencial é a utilização de um processo mais limpo, com redução de geração de resíduos – pois o processo a laser não utiliza óleo – e a eliminação do uso de ferramentas especiais.



O grande diferencial é a utilização de um processo mais limpo, **com redução de geração de resíduos**



## 5.1.4. APOIO À ACELERAÇÃO DE NEGÓCIOS INOVADORES

A Taurus possui um projeto de linha de produção totalmente automatizada, em parceria com empresa privada, para o desenvolvimento de uma célula robótica para a usinagem do ferrolho. Direcionada aos conceitos da Indústria 4.0, o projeto permite controle de qualidade, rastreabilidade, produtividade e de diversas outras variáveis do processo.

**DIRECIONADA AOS CONCEITOS DA INDÚSTRIA 4.0, O PROJETO PERMITE CONTROLE DE QUALIDADE, RASTREABILIDADE, PRODUTIVIDADE E DE DIVERSAS OUTRAS VARIÁVEIS DO PROCESSO.**



## 5.2. SEGURANÇA, QUALIDADE E INOVAÇÃO DE PRODUTOS

### 5.2.1. MELHORES PRÁTICAS

Empenhada em atender o mercado, a Taurus possui as melhores práticas para desenvolvimento de novos produtos através de planejamento e conceituação, validação do conceito, protótipo e desenvolvimento de processo, validação de produto e processo e, por fim, da homologação dos produtos junto aos órgãos competentes. Todas as etapas são realizadas conforme normas e legislações vigentes.



Todas as etapas são realizadas conforme **normas e legislações vigentes**



Tal como ocorre em outros processos na empresa, tecnologia e inovação também são grandes aliadas das melhores práticas no desenvolvimento de novos produtos, promovendo agilidade na homologação sem perder qualidade e confiabilidade. Um exemplo disso é a impressão de peças metálicas funcionais por meio de uma impressora 3D em metal, proporcionando agilidade no desenvolvimento de novos produtos e aumento da confiabilidade e vida útil destes devido à aplicação de diversos testes, como os citados a seguir.

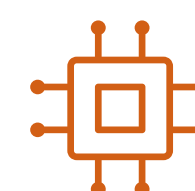
— Figura 1: impressora 3D em metal



A Taurus conta com um equipamento para medir esforço no gatilho das armas (*Trigger Scan*), um dispositivo para teste de poeira e simulação de uma

tempestade de areia em velocidade de 9 a 29m/s para avaliar o impacto físico e mecânico do cenário nas armas.

— Figuras 2 e 3: equipamento/dispositivo para teste de poeira e tempestade de areia



### Tecnologia e inovação

também são grandes aliadas das melhores práticas no desenvolvimento de novos produtos

Para avaliação dos impactos de temperatura nos produtos, são utilizados equipamentos para resfriar e aquecer os materiais e executados testes de queda, simulando impactos em piso de borracha, aço e concreto para avaliar a resistência do material e a segurança, a fim de assegurar de que não haja disparo em caso de queda das armas.



## 5.2.2. PRÊMIOS E LANÇAMENTO DE PRODUTOS

A inteligência, alinhada ao CITE, lançou nos últimos anos 63 novos produtos, sendo 33 pistolas, 21 revólveres e 9 armas táticas/longas. Destes, 17 foram lançados no ano de 2022 (9 pistolas, 2 revólveres e 6 armas táticas/longas).

Em reconhecimento pelo seu elevado padrão de qualidade e inovação, a Taurus já recebeu 39 prêmios internacionais e 9 nacionais, entre eles o NASGW-POMA Caliber, uma das premiações mais importantes da

indústria de armas norte-americana, que elegeu a pistola Taurus GX4 como “Melhor Nova Arma de 2021” e “Melhor Novo Produto Geral”; o cobiçado prêmio “Handgun of the Year 2022”, da revista americana *Guns & Ammo*, além dos prêmios “Ballistic’s Best 2022” e “Golden Bullseye”, conquistados no final de 2022.

Em 2022, a empresa também recebeu, pelo terceiro ano consecutivo, o Prêmio Reclame Aqui, que representa o compromisso da companhia em valorizar seus consumidores, oferecendo uma boa experiência, com relacionamento ético e transparente.

**EM RECONHECIMENTO PELO  
SEU ELEVADO PADRÃO DE  
QUALIDADE E INOVAÇÃO, A  
TAURUS JÁ RECEBEU 39 PRÊMIOS  
INTERNACIONAIS E 9 NACIONAIS.**







A Taurus está comprometida em fornecer e desenvolver produtos e serviços alinhados às práticas ESG (Ambiental, Social e Governança) e que atendam aos requisitos dos mercados de defesa, segurança, civil e demais partes interessadas.



## 5.3. GESTÃO DA QUALIDADE E CADEIA PRODUTIVA

A Taurus está comprometida em fornecer e desenvolver produtos e serviços alinhados às práticas ESG (Ambiental, Social e Governança) e que atendam aos requisitos dos mercados de defesa, segurança, civil e demais partes interessadas. Com este objetivo, temos investido em tecnologias e inovação em um ambiente colaborativo, visando a excelência operacional, segurança e capacitação das pessoas e rentabilidade do negócio.

A gestão da qualidade é realizada através de software específico para gestão de desenvolvimento de novos produtos, de qualidade de fornecedores, qualidade de manufatura, qualidade de clientes, SGQ e *compliance*, promovendo maior confiabilidade na cadeia produtiva. Fornecedores com acesso ao sistema fazem a gestão das notificações de qualidade (NQ) recebidas. O acompanhamento das ocorrências evidencia as análises de causas e ações corretivas a serem adotadas, bem como o cronograma de implantação e os responsáveis.



**TEMOS INVESTIDO EM TECNOLOGIAS E INOVAÇÃO EM UM AMBIENTE COLABORATIVO, VISANDO A EXCELÊNCIA OPERACIONAL, SEGURANÇA E CAPACITAÇÃO DAS PESSOAS E RENTABILIDADE DO NEGÓCIO.**

### 5.3.1. FORNECIMENTO DE MATÉRIA-PRIMA E INSUMOS

As matérias-primas e outros insumos utilizados no processo produtivo são obtidos, em sua maioria, no âmbito nacional e a preços de mercado, inexistindo riscos reais de paralisação, em razão da grande quantidade de fornecedores. A Taurus possui cerca de 450 fornecedores, abrangendo, em sua maioria, os setores de metalurgia, embalagens e serviços.

A Taurus valoriza o desenvolvimento de fornecedores localizados no estado do Rio Grande do Sul: 70,88% do custo de compras realizadas em 2022 foi proveniente destes fornecedores. Fornecedores localizados em outros estados do Brasil representam 8,96%, enquanto 20,16% provêm do custo com importação.



### 5.3.1.1. POLÍTICAS E NORMAS

Com o intuito de garantir a melhoria nos processos que envolvem componentes e serviços adquiridos, a Taurus vem aprimorando continuamente o relacionamento com sua cadeia de fornecedores, sempre priorizando a satisfação dos clientes e buscando a melhoria contínua e a eficácia do sistema de gestão.

Os processos são suportados por procedimentos, especificações e instruções de trabalho para assegurar que a operação e o controle sejam eficazes, sendo monitorados por indicadores de desempenho definidos e auditados de forma a garantir que são levados a efeito em conformidade com o estabelecido.

**A TAURUS VEM APRIMORANDO  
CONTINUAMENTE O RELACIONAMENTO  
COM SUA CADEIA DE FORNECEDORES,  
SEMPRE PRIORIZANDO A SATISFAÇÃO  
DOS CLIENTES E BUSCANDO A  
MELHORIA CONTÍNUA E A EFICÁCIA  
DO SISTEMA DE GESTÃO.**



### 5.3.1.2. DESENVOLVIMENTO DE FORNECEDORES

Os negócios Taurus demandam o fornecimento estável e adequado de matérias-primas. Para isso, a Taurus possui um Manual de Requisitos para Fornecedores, com a finalidade de descrever os requisitos mínimos para fornecimento de materiais e/ou serviços, visando o atendimento dos padrões de desempenho desejados pela empresa. Os requisitos e critérios têm como base a Gestão da Qualidade, visando atendimento à norma ISO 9001 na revisão vigente, quando aplicável.

Quanto aos contratos celebrados pela empresa, estes possuem cláusulas que vedam qualquer tipo de trabalho forçado ou análogo ao escravo, com a possibilidade de imediata resolução do contrato em caso de violação. Além disso, os contratos possuem cláusulas específicas quanto às exigências de cumprimento de leis trabalhistas e ambientais. O Código da Ética da companhia, aplicado a funcionários, administradores e terceiros, veda qualquer tipo de atividade envolvendo trabalho infantil. No ano de 2022, não houve casos ou queixas referentes a esse tema.



A Taurus possui uma metodologia de desenvolvimento de fornecedores que segue cinco estágios:



Os procedimentos implementados têm por objetivo a adoção de ações efetivas para o desenvolvimento de novos componentes e/ou fornecedores, alterações de engenharia e resoluções dos problemas de qualidade, e também para a avaliação dos índices de desempenho de atuais e novos fornecedores, garantindo a confiabilidade do fornecimento e a excelência operacional. Adicionalmente, está em avaliação a inclusão de itens relacionados aos impactos sociais e ambientais no Manual de Requisitos para Fornecedores.

### 5.3.1.3. MONITORAMENTO

O Manual de Requisitos para Fornecedores apresenta critérios de avaliação e monitoramento aplicados à cadeia de fornecimento Taurus e realizada através de auditoria e acompanhamento por software específico.

A Taurus deve garantir a qualidade dos materiais e das peças recebidas de seus fornecedores, aplicando um processo adequado de inspeção de materiais e monitoramento contínuo da qualidade. Os fornecedores de materiais controlados devem garantir que seus subfornecedores atuem em conformidade com o estabelecido pelo Exército Brasileiro, pelo que respondem solidariamente fornecedores e subfornecedores.



Os fornecedores Taurus devem possuir forte preocupação com os aspectos ambientais e devem tomar ações para gerenciar adequadamente um sistema de gestão ambiental. É recomendado ao fornecedor que o sistema seja baseado em práticas definidas na norma ISO 14001 ou outro requisito equivalente de preservação e proteção ambiental, mesmo que o fornecedor não seja certificado por um organismo de 3ª parte.



# 6

## COMPROMISSO COM O MEIO AMBIENTE

GRI 302-1, 302-3, 303-2, 303-3, 303-4, 303-5, 305-1,

305-2, 305-4, 306-1, 306-2, 306-3, 306-4 e 306-5

**6.1** Gestão de Resíduos **6.2** Gestão de Água

**6.3** Gestão de Energia **6.4** Emissões de Gases de Efeito Estufa





A gestão de resíduos da Taurus segue as **melhores práticas do mercado**



A Taurus contribui com **94,76% de desvio de aterros** na destinação de seus resíduos



A Taurus possui uma **empresa gerenciadora de energia** que envia mensalmente relatórios constando o consumo e indicadores avaliados



O efluente gerado é tratado na sua totalidade, sendo **25,8%** de efluente sanitário e **74,2%** de efluente industrial



A Taurus tem como propósito garantir a **sustentabilidade e rentabilidade** ao negócio através da inovação e tecnologia e ações para a redução de impactos ambientais

Ciente de suas responsabilidades ambientais, a Taurus tem como premissa a constante busca de aperfeiçoamento do sistema de gestão ambiental, contando com uma equipe capacitada e dedicada às questões ambientais que atua na gestão ambiental de todos os processos existentes na unidade de São Leopoldo (RS), além de garantir a aplicação de boas práticas ambientais de novos projetos.

A Taurus está empenhada na implementação de ações que minimizam os impactos ambientais, como, por exemplo, atuando na conscientização junto aos seus colaboradores e em novos projetos nas áreas de resíduos, energia e gestão de efluentes. O investimento em novas tecnologias e inovação de processos favorece a redução na geração de resíduos, menor consumo de energia e menos utilização de recursos hídricos, itens primordiais na avaliação da empresa.

Além disso, o investimento em novos equipamentos reduz consideravelmente a demanda por manutenção corretiva e vazamentos, resultando em um ambiente mais limpo e reduzindo os possíveis impactos no solo.



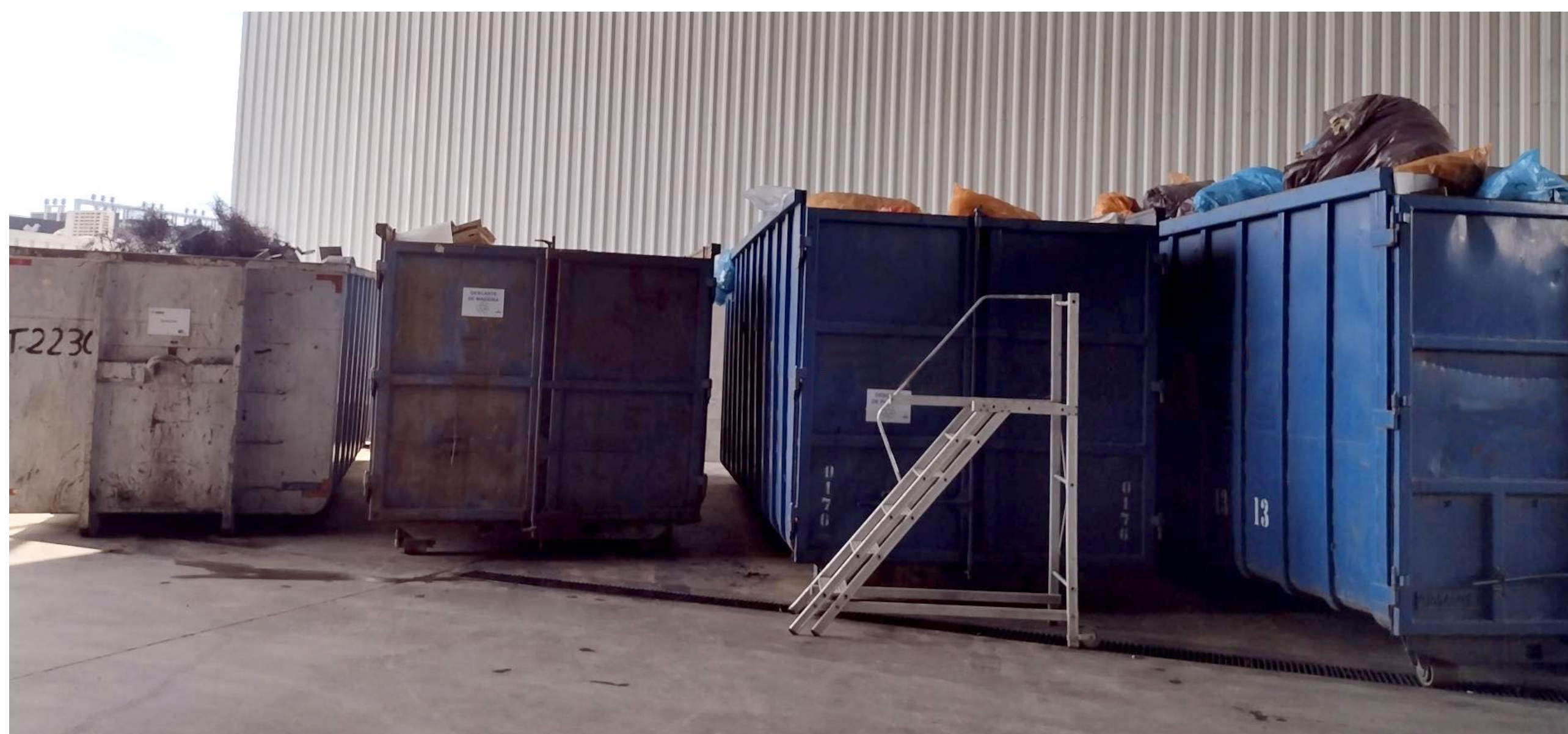
**O INVESTIMENTO EM NOVAS TECNOLOGIAS E INOVAÇÃO DE PROCESSOS FAVORECE A REDUÇÃO NA GERAÇÃO DE RESÍDUOS, MENOR CONSUMO DE ENERGIA E MENOS UTILIZAÇÃO DE RECURSOS HÍDRICOS.**



## 6.1. GESTÃO DE RESÍDUOS

A crescente industrialização eleva a responsabilidade socioambiental das empresas, que precisam se reinventar frente a compromissos no gerenciamento de resíduos. Sabe-se hoje que a economia linear de produção-consumo-descarte – em que a maximização do valor dos produtos se dá pela maior quantidade de extração e produção – tornou-se inviável diante da crescente escassez de recursos e do aumento da poluição causado pelo descarte incorreto de resíduos. Com isso, a forte atuação para viabilizar a economia circular nos processos e aumentar a eficiência no uso de materiais, reuso e reciclagem de resíduos e do sistema de logística reversa contribui ativamente para o desenvolvimento e capacitação das empresas em toda sua cadeia.

A gestão de resíduos da Taurus segue as melhores práticas do mercado. Para toda saída de resíduos da Taurus são emitidos os documentos legais necessários para acompanhamento das cargas. Indicadores de geração de resíduos são acompanhados mensalmente e passam por análise crítica, no intuito de buscar oportunidades de redução na fonte, junto as áreas geradoras.



### 6.1.1. ECONOMIA CIRCULAR E EFICIÊNCIA NO USO DE MATERIAIS DENTRO DO PROCESSO

Os fortes investimentos em tecnologia feitos pela Taurus garantem, além dos benefícios já citados, a contribuição para a economia circular e a eficiência no uso de materiais, devido ao desenvolvimento de formas de minimizar a extração de recursos naturais e maximizar o reuso, aumentando a eficiência de processos e uso dos produtos.





Visando os materiais que não são passíveis de reuso nas etapas internas de produção, são realizados processos junto a parceiros externos para **reciclagem, coprocessamento, rerefino e compostagem**

A Taurus investe em grandes oportunidades de pesquisa que contribuem para a associação do desenvolvimento econômico a um melhor uso de recursos naturais, otimizando processos aliados à economia circular e à eficiência no uso de materiais.

## 6.1.2. REAPROVEITAMENTO E RECICLAGEM DE RESÍDUOS

Visando os materiais que não são passíveis de reuso nas etapas internas de produção, são realizados processos junto a parceiros externos para reciclagem, coprocessamento, rerefino e compostagem. Com essas ações, a Taurus contribui com 94,76% de desvio de aterros na destinação de seus resíduos.

A reciclagem ou reaproveitamento é o reprocesso de resíduos e reintrodução dos materiais em uma cadeia produtiva. A Taurus encaminha para reciclagem/reaproveitamento materiais como madeira, sucata metálica, papel, plástico, vidro e

resíduos eletrônicos, que representam 48,27% do total de resíduos gerados no ano de 2022.

Os resíduos sólidos perigosos que seriam descartados em aterros industriais são encaminhados para coprocessamento, processo de destruição de resíduos em altas temperaturas para produção de energia, também chamado de processo de blendagem. Essa tecnologia impacta na redução do passivo ambiental gerado pelos aterros, diminuição nos custos com energia, preservação dos recursos naturais etc.





Esses resíduos representam 40,62% de todos os resíduos gerados no ano de 2022.

Todo o resto de alimento gerado no refeitório da empresa – o que equivale a 5,48% dos resíduos gerados – é destinado à compostagem, processo de estímulo de decomposição de materiais orgânicos no menor tempo possível, formando um composto rico para uso como adubo orgânico.

Os resíduos de óleo gerados no processo, que representam 0,39% dos resíduos gerados, são encaminhados para o processo de rerrefino, em que é feita a remoção de contaminantes, produtos de degradação e aditivos de óleos lubrificantes usados ou contaminados, conferindo características de óleos básicos, conforme especificações técnicas previstas em legislação.

Demais resíduos orgânicos e não perigosos que não se enquadram nas destinações acima descritas (que totalizam 5,24% de todos os resíduos) são encaminhados para aterro sanitário.


**5,48%**

dos resíduos gerados são destinados à compostagem


**0,39%**

dos resíduos gerados, são encaminhados para o processo de rerrefino



A Taurus tem por prática o uso da **logística reversa da maioria** de suas embalagens de produtos químicos utilizados

### 6.1.3. LOGÍSTICA REVERSA

Na busca de aperfeiçoamento contínuo de seu sistema de gestão ambiental, a Taurus tem por prática – principalmente na Estação de Tratamento de Efluentes – o uso da logística reversa da maioria de suas embalagens de produtos químicos utilizados. Esta prática é documentada em seu Plano de Gerenciamento de Resíduos Sólidos e ocorre, principalmente, com tambores metálicos e bombonas plásticas contaminados. Foram gerados, no ano de 2022, aproximadamente 4,2 toneladas de tambores metálicos e 41 toneladas de bombonas plásticas.



## 6.2. GESTÃO DE ÁGUA

A gestão de água é imprescindível aos processos industriais, pois impacta os afluentes, seja direta ou indiretamente. Além disso, a gestão da água propicia aumento da competitividade, produtividade, eficiência de processos e, conseqüentemente, impactos econômicos. Atualmente, a gestão se dá de uma maneira global, sem distinção do consumo por processo específico, considerando o abastecimento total de água, o efluente industrial tratado e o efluente sanitário tratado, sendo a água consumida pela empresa proveniente da rede pública do município. Em 2022, a Taurus utilizou 151 ML de água da rede pública do município de São Leopoldo.



### A gestão da água propicia

aumento da competitividade, produtividade, eficiência de processos e, conseqüentemente, impactos econômicos



**Em 2022, a Taurus utilizou 151 ML de água** da rede pública do município de São Leopoldo



O efluente gerado é tratado na sua totalidade, sendo

**25,8%** de efluente sanitário e **74,2%** de efluente industrial

### 6.2.1. GESTÃO DE EFLUENTES

A gestão de efluentes da empresa é realizada com base nos efluentes originados nas linhas de produção e sanitários, tratados através de processos físico-químicos. Os efluentes tratados são testados para confirmar a conformidade aos parâmetros de aceitabilidade para descarte em rede pública e atender aos padrões de emissão estabelecidos pela Resolução CONSEMA n.º 355/2017, conforme autorizado pela licença ambiental de operação vigente, emitida pela FEPAM/RS, órgão ambiental competente.

O efluente gerado é tratado na sua totalidade, sendo 25,8% de efluente sanitário e 74,2% de efluente industrial. O volume de efluente gerado para a produção de uma arma é de, aproximadamente, 68 litros de água/arma produzida.





A Taurus tem como propósito garantir a sustentabilidade e rentabilidade ao negócio através da inovação e tecnologia e ações para a redução de impactos ambientais, focando no desenvolvimento das pessoas e na melhoria dos processos em alinhamento à estratégia corporativa.



## 6.3. GESTÃO DE ENERGIA

Assim como a gestão de água, a gestão de energia é imprescindível aos processos industriais, pois propicia aumento da competitividade, produtividade, eficiência de processos e, consequentemente, impactos econômicos. A Taurus possui uma empresa gerenciadora de energia que envia mensalmente relatórios constando o consumo e indicadores avaliados. No ano de 2022, o consumo de energia elétrica foi de 27.851,6 MWh, o que equivale a 22,68 kWh/arma produzida, em média.

**NO ANO DE 2022,  
O CONSUMO DE  
ENERGIA ELÉTRICA  
FOI DE 27.851,6 MWH,  
O QUE EQUIVALE A  
22,68 KWH/ARMA  
PRODUZIDA,  
EM MÉDIA.**



## 6.4. EMISSÕES DE GASES DE EFEITO ESTUFA

A Taurus entende que, para traçar metas visando a redução de emissões de gases de efeito estufa (GEE), primeiramente é necessário o mapeamento das principais emissões existentes em seu processo produtivo. Desta forma, a empresa avaliou as principais fontes de contribuição na emissão de GEE considerando Escopo 1 (combustão estacionária e combustão móvel) e Escopo 2 (energia elétrica) e apresentou um inventário parcial por encontrar-se em estágio inicial de capacitação no tema –, atendendo às especificações previstas no Programa Brasileiro GHG Protocol.

Todas as avaliações foram consideradas nos processos existentes na Taurus Armas, localizada na unidade de São Leopoldo (RS), sem detalhamento das fontes específicas de emissão (como, por exemplo empilhadeiras, fornos ou outros equipamentos). Está previsto para 2023 um estudo aprofundado das fontes de emissão e contribuição de cada um dos equipamentos existentes quanto aos gases de efeito estufa.



## 6.4.1. INVENTÁRIO DE GASES DE EFEITO ESTUFA

O Inventário de Gases de Efeito Estufa foi elaborado a partir do *Greenhouse Gas Protocol (GHG Protocol)*, uma das ferramentas-padrão amplamente utilizadas por empresas e governos de todo o mundo para contabilizar e gerenciar as emissões de gases de efeito estufa.

A metodologia foi desenvolvida pelo World Resources Institute (WRI) em associação com o World Business Council for Sustainable Development (WBCSD), em parceria com empresas, organizações não governamentais (ONG), governos e outras entidades conveniadas ao WRI e ao WBCSD envolvidas com as questões das mudanças climáticas (*stakeholders*).

**FORAM IDENTIFICADAS,  
CATEGORIZADAS E HIERARQUIZADAS  
AS FONTES E SUMIDOUROS DE GEE;  
POSTERIORMENTE, FOI REALIZADO  
PROCESSO DE COLETA DE DADOS,  
A REALIZAÇÃO DO CÁLCULO DAS  
EMISSIONES ATRAVÉS DO USO DA  
FERRAMENTA *GHG PROTOCOL*.**

Em 2008, com o início do Programa Brasileiro GHG Protocol, o método foi adaptado às condições nacionais, mantendo a compatibilidade com as normas da International Organization for Standardization (ISO) e as metodologias de quantificação do Painel Intergovernamental sobre Mudança Climática (IPCC).

Quanto aos índices de potencial de aquecimento global (GWP), a ferramenta *GHG Protocol* utiliza como referência a nota técnica que determina valores de referência para o potencial de aquecimento global (GWP) dos gases de efeito estufa (disponível em [→ bibliotecadigital.fgv.br/dspace/handle/10438/31764](https://bibliotecadigital.fgv.br/dspace/handle/10438/31764)).

Para a elaboração do inventário na Taurus, primeiramente, foi definida a abrangência do inventário, ou seja, foram determinadas as instalações e atividades corporativas que seriam contempladas, estabelecendo, assim, seu limite organizacional; em seguida, definiu-se o período de referência e ano-base do inventário de 2022, ano de início das ações de quantificação de emissão de gases de efeito estufa; foram identificadas, categorizadas e hierarquizadas as fontes e sumidouros de GEE; posteriormente, foi realizado o



processo de coleta de dados, a realização do cálculo das emissões através do uso da ferramenta *GHG Protocol*, utilizando os dados de atividades emissoras coletados, bem como os fatores de emissão. Por fim, os resultados foram compilados em um relatório.

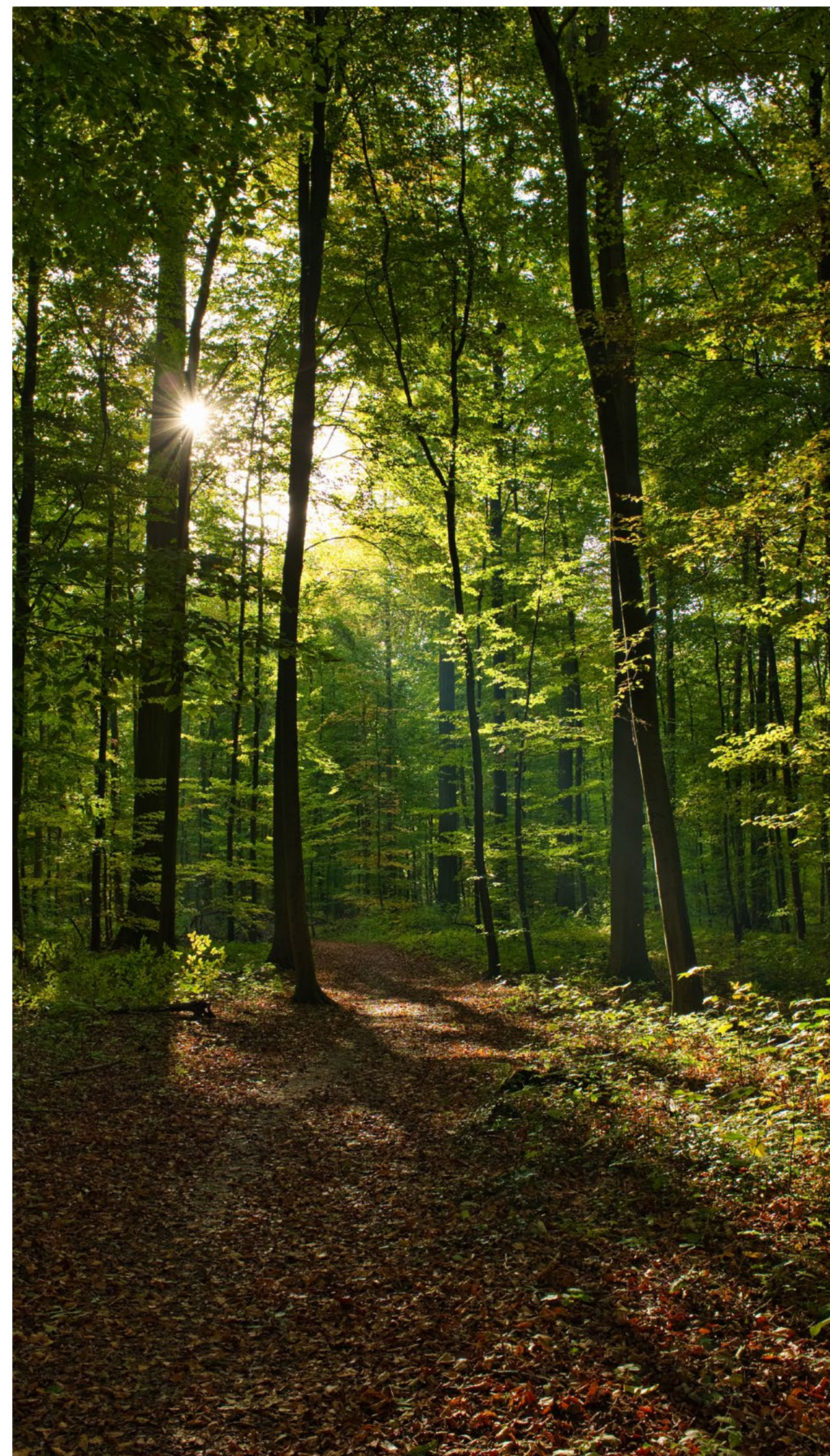


### 6.4.1.1. LIMITES ORGANIZACIONAIS, OPERACIONAIS E FONTES DE EMISSÃO DO INVENTÁRIO

Os limites organizacionais foram definidos de acordo com a abordagem de “Controle Operacional”, uma vez que seu objetivo é relatar as emissões de Escopo 1 e 2 das instalações com controle operacional Taurus.

Os limites operacionais do inventário englobam as fontes relacionadas a emissões de GEE diretas, relativas à queima de combustíveis diretamente ligada à operação (Escopo 1), e emissões de GEE indiretas, causadas pelo consumo de eletricidade diretamente ligado à operação (Escopo 2).

**OS LIMITES ORGANIZACIONAIS FORAM DEFINIDOS DE ACORDO COM A ABORDAGEM DE “CONTROLE OPERACIONAL”.**



### 6.4.1.2. DADOS DE EMISSÃO DE GASES DE EFEITO ESTUFA

**Escopo 1** – nas fontes de emissão de gases de efeito estufa de Escopo 1 são consideradas fontes de combustão estacionárias (gás natural e óleo diesel) e fontes de combustão móvel (gasolina automotiva e GLP).

**Escopo 2** – nas fontes de emissão de gases de efeito estufa de Escopo 2 são consideradas fontes decorrentes do consumo de energia elétrica que ocorrem dentro do Sistema Interligado Nacional (SIN).

Para composição dos cálculos de emissão de gases de efeito estufa de Escopo 1 foram considerados o consumo de 20.859,3 L de óleo diesel, 462.741,5 m³ de gás natural, 1.320,3 L de gasolina e 10 ton de gás liquefeito de petróleo (GLP), enquanto de Escopo 2 foi considerado o consumo de 27.852 MWh de energia elétrica.



A tabela a seguir resume os resultados obtidos do período de janeiro a dezembro de 2022:

— Emissões em toneladas métricas, por tipo de GEE, 2022

GEE (t)	ESCOPO 1	ESCOPO 2 (ABORDAGEM POR "LOCALIZAÇÃO")
CO <sub>2</sub>	1.037,307	1.198,754
CH <sub>4</sub>	0,03	-
N <sub>2</sub> O	-	-
HFCs	-	
PFCs	-	
SF <sub>6</sub>	-	
NF <sub>3</sub>	-	
Total		

A Taurus emitiu, no ano de 2022, 2.236,90 tCO<sub>2</sub>e, sendo 46,40% referente ao Escopo 1 e 53,60% ao Escopo 2, o que representa, para o ano de 2022, 1,82kgCO<sub>2</sub>e/ arma produzida, em média. Além disso, a empresa emitiu 5,67 toneladas de carbono biogênico referente ao Escopo 1.

— Emissões em toneladas métricas de CO<sub>2</sub> equivalente (tCO<sub>2</sub>e), 2022

GEE (t)	ESCOPO 1	ESCOPO 2 (ABORDAGEM POR "LOCALIZAÇÃO")
CO <sub>2</sub>	1.037,307	1.198,754
CH <sub>4</sub>	0,840	-
N <sub>2</sub> O	-	-
HFCs	-	
PFCs	-	
SF <sub>6</sub>	-	
NF <sub>3</sub>	-	
Total	1.038,147	1.198,754

Com todas as ações apresentadas, a Taurus tem como propósito garantir a sustentabilidade e rentabilidade ao negócio através da inovação e tecnologia e ações para a redução de impactos ambientais, focando no desenvolvimento das pessoas e na melhoria dos processos em alinhamento à estratégia corporativa.



# 7

## ÍNDICE DE CONTEÚDO GRI E SASB



INDICADOR	DIVULGAÇÃO	REFERÊNCIA (PG.) / RESPOSTA DIRETA
Conteúdo Geral		
GRI 2-1	Detalhes da organização	Pág. 13 e 14
GRI 2-2	Entidades incluídas nos relatórios de sustentabilidade da organização	Pág. 19
GRI 2-3	Período de relato, frequência e ponto de contato	Pág. 19
GRI 2-4	Reformulações de informações	Não há reformulações a serem reportadas por se tratar do primeiro relatório de sustentabilidade a ser publicado.
GRI 2-5	Verificação externa	Pág. 19
GRI 2-6	Atividades, cadeia de valor e outras relações comerciais	Pág. 15 e 16
GRI 2-7	Empregados	Em 2022, a Taurus teve, em média, 3237 colaboradores mensais, encerrando o ano com 3010 colaboradores. O turnover médio anual foi de 2,09%. <b>- Número total de membros, agrupados por identidade autodeclarada de gênero:</b> 822 - Feminino 2.188 - Masculino  <b>- Número total de membros, agrupados por identidade autodeclarada de cor ou raça:</b> 71 - Negros 14 - Parda 2 - Mulato 1.153 - Branca 1.770 - Não informado  <b>- Número total de membros agrupados por outros atributos de diversidade que o emissor entenda relevantes:</b> 148 - PCDs



INDICADOR	DIVULGAÇÃO	REFERÊNCIA (PG.) / RESPOSTA DIRETA
GRI 2-8	Trabalhadores que não são empregados	Em 2022, a Taurus teve, em média: 120 - Jovem aprendiz 6 - Estagiário 1 - Temporário
SASB RT-IG-000B	Número de colaboradores	Em 2022, a Taurus teve, em média, 3237 colaboradores mensais, encerrando o ano com 3010 colaboradores. O turnover médio anual foi de 2,09%.
Engajamento de <i>stakeholders</i>		
GRI 2-29	Abordagem para engajamento de <i>stakeholders</i>	Pág. 21
GRI 2-30	Acordos de negociação coletiva	Pág. 38
Temas materiais		
GRI 3-1	Processo para determinar tópicos materiais	Pág. 22 e 23
GRI 3-2	Lista de temas materiais	Pág. 23 e 24
Comprometimento ético e responsável		
Tema material: governança corporativa		
GRI 3-3	Gestão de temas materiais	Pág. 26
GRI 2-9	Estrutura de governança e sua composição	Pág. 26 e 27
GRI 2-10	Nomeação e seleção do mais alto órgão de governança	Pág. 27
GRI 2-11	Presidente do mais alto órgão de governança	Pág. 27
GRI 2-12	Papel do mais alto órgão de governança na supervisão da gestão dos impactos	Pág. 27



INDICADOR	DIVULGAÇÃO	REFERÊNCIA (PG.) / RESPOSTA DIRETA
GRI 2-13	Delegação de responsabilidade pela gestão de impactos	Pág. 29
GRI 2-14	Papel desempenhado pelo mais alto órgão de governança no relato de sustentabilidade	Pág. 31
GRI 2-15	Conflitos de interesse	Pág. 28
GRI 2-16	Comunicação de preocupações críticas	Pág. 26
GRI 2-17	Conhecimento coletivo do mais alto órgão de governança	Pág. 31
GRI 2-18	Avaliação do desempenho do mais alto órgão de governança	Não foi estabelecido processo de avaliação formal de desempenho do Conselho de Administração para o órgão como um todo ou para seus membros individualmente. A Administração da companhia não identifica que a adoção de tais processos, de modo formal, sejam essenciais no presente momento. Na última reunião do Conselho de Administração, realizada anualmente, há uma avaliação interna, informal, das atividades realizadas pelo órgão no decorrer do ano, como base, inclusive, para o planejamento das atividades e aspectos a serem tratados pelo órgão no ano posterior.
GRI 2-19	Políticas de remuneração	A remuneração dos membros do conselho de administração é proporcional às atribuições, responsabilidades e demanda de tempo. Não há remuneração baseada em participação em reuniões, e a remuneração variável dos conselheiros, se houver, não deve ser atrelada a resultados de curto prazo.
GRI 2-20	Processo para determinação da remuneração	A companhia tem como política de remuneração pagar a média de mercado de grandes empresas. Acompanha o mercado por meio de pesquisas salariais anuais. Quanto à remuneração variável (PLR), todas as unidades possuem contrato negociado entre comissão de empregados e sindicato. A remuneração variável é baseada exclusivamente no lucro da companhia. A política de remuneração é definida pelo orçamento anual, aprovado pela diretoria. E remuneração do conselho é definida em ata anual.



INDICADOR	DIVULGAÇÃO	REFERÊNCIA (PG.) / RESPOSTA DIRETA
GRI 2-21	Proporção da remuneração total anual	Omissão de informação. Razão de omissão: há restrições de confidencialidade.
GRI 2-22	Declaração sobre a estratégia de desenvolvimento sustentável	Pág. 3, 4 e 5
GRI 2-23	Compromissos de política	Pág. 27
GRI 2-24	Incorporação de compromissos de política	As formas como os compromissos de política serão incorporados na conduta empresarial e nas atividades da organização está sendo desenvolvido juntamente com a política ESG.
GRI 2-25	Processos para remediar impactos negativos – direitos humanos	Pág. 28 e 29
GRI 2-26	Mecanismos para buscar orientação e expor preocupações	Pág. 29
GRI 2-27	Conformidades com leis e regulamentos	Pág. 29
GRI 2-28	Participação em associações	A Taurus possui participação ativa na Associação Nacional da Indústria de Armas e Munições (ANIAM) e é membro da American Chamber of Commerce for Brazil (AMCHAM) e Associação dos Analistas e Profissionais de Investimentos do Mercado de Capitais (APIMEC). Os projetos de fomento que a Taurus participa são descritos na página 26.
GRI 207-1	Abordagem tributária	Pág. 26 e 27
GRI 207-2	Governança, controle e gestão de risco fiscal	Pág. 26 e 27
GRI 406-1	Casos de discriminação e medidas corretivas tomadas	Não foram registrados casos de discriminação. O Código de Conduta da empresa veda qualquer tipo de conduta discriminatória.



INDICADOR	DIVULGAÇÃO	REFERÊNCIA (PG.) / RESPOSTA DIRETA
Tema Material: Ética empresarial		
GRI 3-3	Gestão de temas materiais	Pág. 28
GRI 205-2	Comunicação e capacitação em políticas e procedimentos de combate à corrupção	Pág. 28 e 30
GRI 205-3	Casos confirmados de corrupção e medidas tomadas	Não há casos confirmados de corrupção, ou processos judiciais referentes ao tema.
Tema Material: segurança de dados		
GRI 3-3	Gestão de temas materiais	Não será detalhado, devido a protocolos de segurança.
GRI 418-1	Queixas comprovadas relativas a violação da privacidade e perda de dados de clientes	Pág. 34
Comprometimento com as pessoas		
Tema material: diversidade, inclusão e engajamento de colaboradores		
GRI 3-3	Gestão de temas materiais	Pág. 38
GRI 401-1	Novas contratações e rotatividade de empregados	Em 2022, a Taurus teve, em média, 3237 colaboradores mensais, encerrando o ano com 3010 colaboradores. O turnover médio anual foi de 2,09%.
GRI 401-2	Benefícios oferecidos a empregados em tempo integral que não são oferecidos a empregados temporários ou de período parcial	Pág. 44
GRI 404-2	Programas para o aperfeiçoamento de competência dos empregados e de assistência para transição de carreira	Pág. 39
GRI 404-3	Percentual de empregados que recebem avaliações regulares de desempenho e de desenvolvimento de carreira	Pág. 38



INDICADOR	DIVULGAÇÃO	REFERÊNCIA (PG.) / RESPOSTA DIRETA
Tema material: saúde e segurança de colaboradores		
GRI 3-3	Gestão de temas materiais	Pág. 42
GRI 403-2	Identificação de periculosidade, avaliação de riscos e investigação de incidentes	Pág. 42
GRI 403-3	Serviços de saúde do trabalho	Pág. 42 e 43
GRI 403-5	Capacitação de trabalhadores em saúde e segurança do trabalho	Pág. 42 e 43
GRI 403-6	Promoção da saúde do trabalhador	Pág. 43
GRI 403-7	Prevenção e mitigação de impactos de saúde e segurança do trabalho diretamente vinculados com relações de negócios	Pág. 42
GRI 403-9	Acidentes de trabalho	Pág. 43
GRI 403-10	Doenças profissionais	Pág. 43
Tema material: direitos humanos e relação com comunidades		
GRI 3-3	Gestão de temas materiais	Pág. 38, 39 e 40
GRI 203-2	Impactos econômicos indiretos significativos	Pág. 39, 40, 49 e 54
GRI 408-1	Operações e fornecedores com risco significativo de casos de trabalho infantil	Pág. 55
GRI 409-1	Operações e fornecedores com risco significativo de casos de trabalho forçado ou análogo ao escravo	Pág. 55



INDICADOR	DIVULGAÇÃO	REFERÊNCIA (PG.) / RESPOSTA DIRETA
Tema material: fornecimento de matéria-prima e insumos		
GRI 3-3	Gestão de temas materiais	Pág. 54
GRI 204-1	Proporção de gastos com fornecedores locais	Pág. 54
GRI 308-1	Novos fornecedores selecionados com base em critérios ambientais	Pág. 55 e 56
GRI 308-2	Impactos ambientais negativos na cadeia de fornecedores e medidas tomadas	Pág. 55
GRI 414-1	Novos fornecedores selecionados com base em critérios sociais	Pág. 55 e 56
GRI 414-2	Impactos sociais negativos na cadeia de fornecedores e medidas tomadas	Pág. 55
Tema material: segurança, qualidade e inovação de produtos		
GRI 3-3	Gestão de temas materiais	Pág. 46 e 50
GRI 416-1	Avaliação dos impactos na saúde e segurança causados por categorias de produtos e serviços	Pág. 33 e 50
GRI 416-2	Casos de não conformidade em relação aos impactos na saúde e segurança causados por produtos e serviços	Pág. 33
SASB RT-AE-000A	Número de unidades produzidas por categoria de produto	Em 2022 foram produzidas 1.227.910 armas, entre pistolas, revólveres e armas táticas.
PRÓPRIO-TASA	Projetos de inovação	Pág. 46, 47, 48, 49 e 50



INDICADOR	DIVULGAÇÃO	REFERÊNCIA (PG.) / RESPOSTA DIRETA
Compromisso com o meio ambiente		
Tema material: gestão de energia		
GRI 3-3	Gestão de temas materiais	Pág. 64
GRI 302-1	Consumo de energia dentro da organização	Foram consumidos, no ano de 2022: - 20.859,3 L de óleo diesel; - 462.741,5 m³ de gás natural; - 1.320,3 L de gasolina; - 10 ton de gás liquefeito de petróleo; - 27.852 MWh de energia elétrica.
SASB RT-AE-130a.1	Energia total consumida	Foram consumidos, no ano de 2022: - 20.859,3 L de óleo diesel; - 462.741,5 m³ de gás natural; - 1.320,3 L de gasolina; - 10 ton de gás liquefeito de petróleo; - 27.852 MWh de energia elétrica.
GRI 302-3	Intensidade energética: consumo de energia/arma produzida	Pág. 64
Tema material: gestão de água		
GRI 3-3	Gestão de temas materiais	Pág. 62
GRI 303-2	Gestão de impactos relacionados ao descarte de água	Pág. 62
GRI 303-3	Captação de água	Pág. 62
GRI 303-4	Descarte de água	Em 2022, foram descartados 83,28 megalitros de água tratada.
GRI 303-5	Consumo de água	Em 2022, foram consumidos 67,6 megalitros de água tratada.
PRÓPRIO-TASA	Efluente gerado/arma produzida	Pág. 62



INDICADOR	DIVULGAÇÃO	REFERÊNCIA (PG.) / RESPOSTA DIRETA
Tema material: emissões de gases de efeito estufa		
GRI 3-3	Gestão de temas materiais	Pág. 64 e 65
GRI 305-1	Emissões diretas (Escopo 1) de gases de efeito estufa (GEE)	Pág. 67
GRI 305-2	Emissões indiretas (Escopo 2) de gases de efeito estufa (GEE) provenientes da aquisição de energia	Pág. 67
GRI 305-4	Intensidade de emissões de gases de efeito estufa (GEE): CO2/arma produzida	Pág. 67
Tema material: gestão de resíduos		
GRI 3-3	Gestão de temas materiais	Pág. 59
GRI 306-1	Geração de resíduos e impactos significativos relacionados a resíduos	Pág. 59, 60 e 61
GRI 306-2	Gestão de impactos significativos relacionados a resíduos	Pág. 59, 60 e 61
GRI 306-3	Resíduos gerados	<p>Foram geradas 2.372,92 toneladas de resíduos, sendo:</p> <ul style="list-style-type: none"><li>- eletrônicos: 1,42 toneladas;</li><li>- madeira: 178,13 toneladas;</li><li>- metal: 735,34 toneladas;</li><li>- óleos: 9,31 toneladas;</li><li>- orgânicos: 231,38 toneladas;</li><li>- papel: 85,48 toneladas;</li><li>- perigosos: 978,48 toneladas;</li><li>- plástico: 56,40 toneladas;</li><li>- vidro: 27,93 toneladas;</li><li>- outros: 69,04 toneladas.</li></ul> <p>Todos os resíduos gerados foram corretamente destinados. O desvio de aterro obtido no ano de 2022 foi de 94,76%.</p>



INDICADOR	DIVULGAÇÃO	REFERÊNCIA (PG.) / RESPOSTA DIRETA
GRI 306-4	Resíduos não destinados para disposição final	<p>Dos resíduos gerados, foram destinados:</p> <ul style="list-style-type: none"><li>- 130,13 toneladas de orgânicos para compostagem;</li><li>- 1.145,3 toneladas de recicláveis para reciclagem;</li><li>- 9,31 toneladas de óleos enviados para rerefino; e</li><li>- 963,86 toneladas de resíduos perigosos encaminhados para coprocessamento.</li></ul> <p>Os resíduos perigosos gerados foram enviados para coprocessamento e os óleos para rerefino.</p>
GRI 306-5	Resíduos destinados para disposição final	<p>Dos resíduos gerados, 124,32 toneladas foram destinadas para aterro sanitário.</p>





[www.taurusarmas.com.br](http://www.taurusarmas.com.br)